

Aérodromes et bases 1945-1962 (8)

Ami(e) Internaute,

Ce cent-vingt-quatrième diaporama est le huitième d'une série sur les aérodromes et les bases en Algérie de 1945 à 1962. Il concerne l'aérodrome de Sétif-Aïn Arnat et la Base ALAT 101. Faites le circuler sans restriction !

Merci aux propriétaires des photos dont les noms apparaissent entre parenthèses.

Pour l'histoire de l'aviation en Algérie que je réalise, je recherche des photos, des documents, des récits et des témoignages, merci d'en parler autour de vous.

N'hésitez pas à me demander les diaporamas précédents.

Bien cordialement. Pierre Jarrige.

Jarrige31@orange.fr

<http://www.aviation-algerie.com>

Sétif-Aïn Arnat – Base ALAT 101

Par Christian Malcros

Après la guerre, l'aérodrome de Sétif-Aïn Arnat est dans un état de quasi abandon. Il abrite un centre de mobilisation, un dépôt de munitions et un centre de transmission.

Le GAOA 3 (Groupe d'aviation d'artillerie) y est créé le 1^{er} octobre 1947 avec six Piper L-4. Des MS 500 sont perçus en mars 1949 (et retirés en juillet 1953) et les premiers L-18, relevant les L-4, arrivent en octobre 1952.

Le 29 avril 1955, le Groupe d'hélicoptères n° 2 (GH 2), venant d'Indochine (il s'appelait alors GFHATI) s'installe à Aïn-Arnat, commandé par le LCI Marceau Crespin en mettant en œuvre des S 55, des Bell 47 puis des H-19 et de H-21. Le 1^{er} août 1956, la flottille 31F de l'Aéronautique Navale, équipée de H-21, est incorporée au GH 2 jusqu'au 20 décembre 1957, puis part pour Sidi-Bel-Abbès.

La Base ALAT 101 est créée le 2 août 1959 à partir d'éléments du GH 2, afin d'administrer l'état-major du groupement d'ALAT 101, le Centre d'instruction, le GH 2 et d'assumer les charges territoriales de la base de Sétif-Aïn Arnat. Cette unité statique est chargée de nombreuses missions, dont les principales sont :

- Le commandement d'Armes de la base.
- La responsabilité de la circulation aérienne (le commandant d'aérodrome est également le commandant de la Base ALAT 101).
- L'administration de l'état-major du Groupement 101 et du GH 2.
- L'instruction des jeunes recrues destinées aux formations ALAT.





(Odile Tommy-Martin)

De plus, une mission particulière a été dévolue au commandant de la base, celle de commandant du sous-quartier d'Aïn-Arnat. A ce titre, l'assistance médicale gratuite s'est traduite par 29 662 visites médicales.

Le LCI Crespin assume alors le commandement de la base 101 parallèlement au commandement du GALAT 101. Mais, le 20 septembre 1960, l'état-major du Groupement s'installe à Constantine aux côtés du Corps d'Armée. Le L-CI Marcel Berthelot prend alors le commandement du GALAT 101, le Cdt Roger Schreiber assume le commandement de la Base ALAT 101.

Le rôle du commandement du GALAT 101 est modifié, il consiste maintenant à conseiller techniquement le commandant du Corps d'Armée et à servir d'intermédiaire entre le COMALAT à Paris et les formations de l'ALAT dans le Constantinois. Il s'occupe aussi de toute la gestion du personnel et des matériels, aidé en cela par une direction du matériel.

La chance de Sétif-Aïn Arnat est d'avoir Marceau Crespin comme patron. Une force de la nature. Sportif accompli, meneur d'homme charismatique, paysan lozérien entêté, il gravira tous les échelons de la hiérarchie jusqu'à colonel en participant à toutes les campagnes, dont celles d'Europe avec le 11^{ème} Choc. Il pratique tous les sports avec bonheur et a participé à plusieurs rallies automobiles, dont le premier Rallye Alger-Le Cap en janvier 1951. Il a créé et commandé le GFHATI en Indochine. Exigeant avec ses subordonnés, il sait être diplomate et il manoeuvre habilement avec une idée fixe : doter l'ALAT d'hélicoptères lourds.

Le LCI Crespin (*Le Big*) est solidement assisté par le Cdt Déodat Puy-Montbrun qui lui succèdera à la tête du GH 2 le 1^{er} janvier 1959. Le Cdt Charles Petitjean en prendra le commandement le 8 décembre 1960.

La base héberge le Pelotons d'avions de la 19^{ème} DI et la 674^{ème} CRALAT (Compagnie de réparation de l'ALAT).

La Base héberge également les T-6 de l'EALA 1/72 de juin 1956 à octobre 1959, les T-6 de l'EALA 19/72 de novembre 1958 à septembre 1961, puis un détachement de T-28 de l'EALA 3/4.

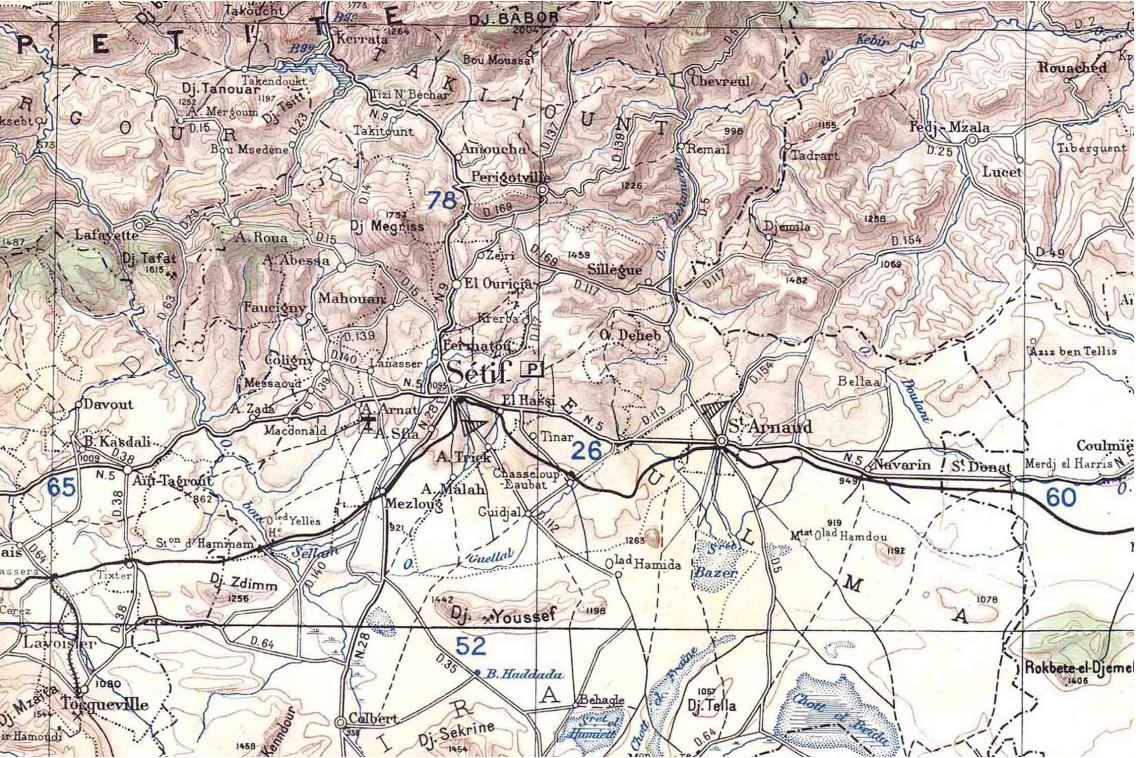
L'Aéro-club de Sétif est basé sur l'aérodrome qui assure également le trafic commercial au profit des Sétifiens.

La base est dissoute en fin d'année 1962, après le départ du GH 2.



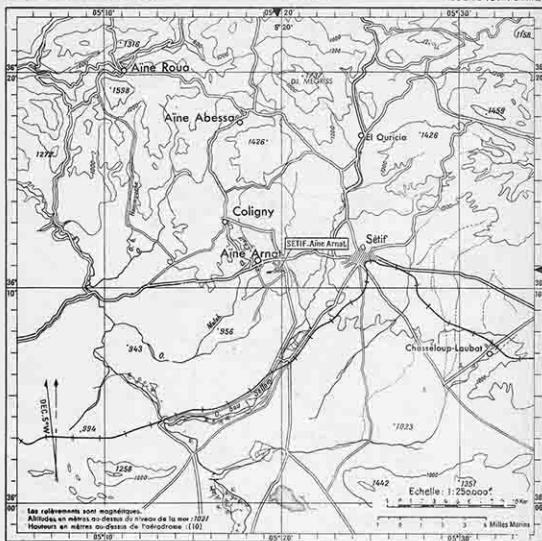
Les commandants Déodat Puy-Montbrun et Charles Petitjean qui succèdent au LCI Crespin au commandement du GH 2

Le lieutenant-colonel Crespin et le commandant Schreiber



L'aérodrome de Sétif-Aïn Arnat en 1931 – L'entrée de la Base est à gauche. Le Pavillon de commandement n'est pas construit. La caserne et le château d'eau sont déjà là, en bas. L'aérodrome est omnidirectionnel, il n'y a pas de pistes





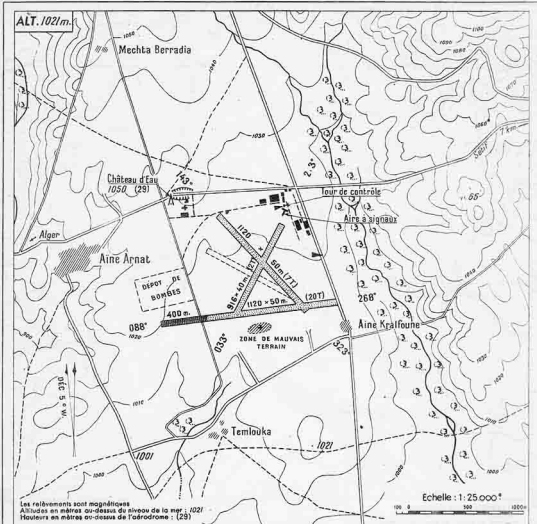
CONTROLE LOCAL

APP : Neant.

TWR : VHF

CONSIGNES DE PISTE PARTICULIÈRES :

Interdit aux B.26, appareils similaires et quadrimoteurs



RENSEIGNEMENTS COMPLEMENTAIRES SUR L'AIRES DE MANOEUVRE : *Utilisable hors bandes.*

Tél. de l'Aérodrome : 202 à 3821P

BIA : Documentation réduite sur l'aérodrome ou s'adresser à ALGAT-Maison Blanche
Tél. : 875-20 à 875-28 à ALGER ou 018 à MAISON -

Excepté pour la piste 09/27, cette carte de 1950 ne correspond pas à la disposition finale des pistes

Sétif-Aïn Arnat – Juin 1946 – Manœuvre avec le 1^{er} BCP et les P-63 *Kingcobra* des GC 1/5 et 2/5



Sétif-Aïn Arnat – Juin 1946 – Manœuvre avec le 1^{er} BCP et les P-63 Kingcobra des GC 1/5 et 2/5



Sétif-Aïn Arnat – Juin 1946 – Manœuvre avec le 1^{er} BCP et les P-63 *Kingcobra* des GC 1/5 et 2/5



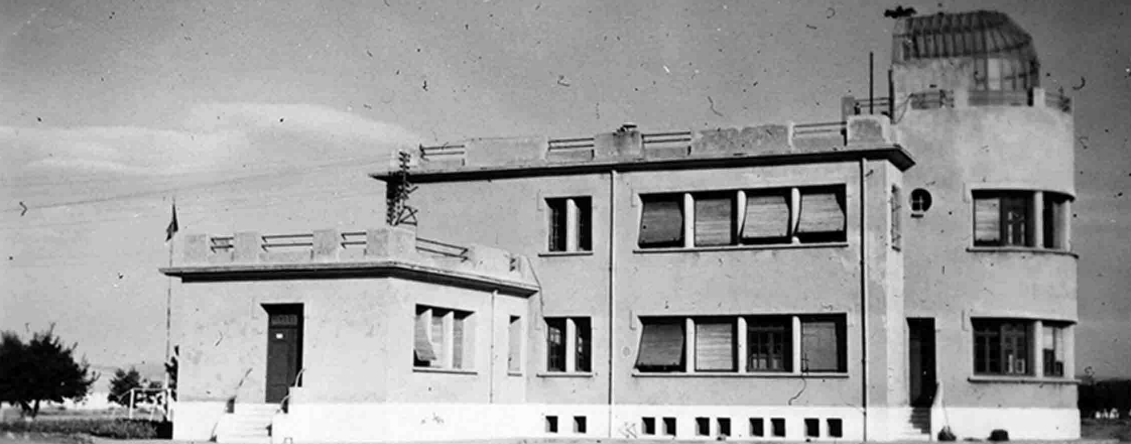


Les cartes de vœux du GAOA 3 créé le 1^{er} octobre 1947 avec six Piper L-4. Les MS 500 sont perçus en mars 1949 et retirés en juillet 1953, les L-18, sont perçus en octobre 1952. Le Groupe a un détachement de MS 500 en Indochine



(Georges Faucon)

Le Pavillon de commandement en 1954, construit avant la guerre



L'entrée de la base en 1960, le Pavillon de commandement est devant le parking hélicoptères



Vu vers le Nord – La piste 09/27 en bas, l'entrée principale en haut, le village d'Aïn-Arnat à gauche



(Francis Fontaine)

Vue vers le sud-ouest, l'entrée principale en bas, le Centre d'instruction à droite



(Alain Crosnier)

Vue vers l'est, l'entrée principale en haut à gauche – Au premier plan le Centre d'instruction, l'ancienne caserne et le château d'eau à gauche



La caserne, au nord-ouest de l'aérodrome, construite avant-guerre, au fond : le village d'Aïn-Arnat
Le golf miniature au premier plan



Le Centre d'instruction vu vers le nord, le dépôt de bombes au premier plan à droite



Vue vers l'est, Sétif au fond



(Jean Coispeau)

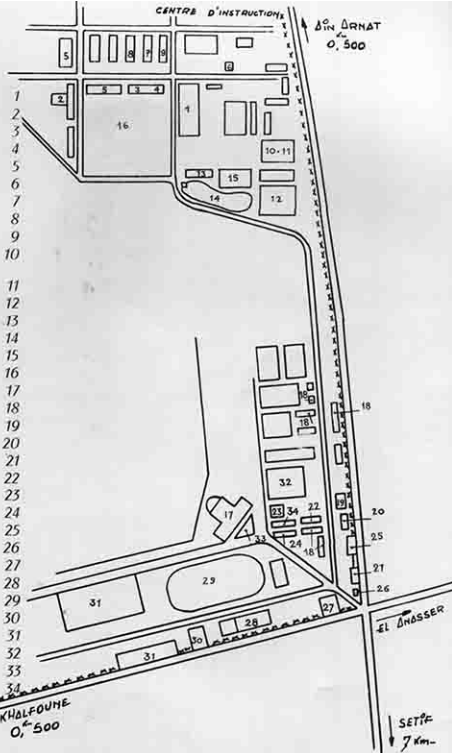
1959 – Vue vers le nord, Temlouka au premier plan, Aïn-Kralfoune à droite



L'entrée de la Base *Maréchal de Lattre* en 1958



- E. C. S. 1
 Foyer 2
 Cinéma 3
 Bibliothèque 4
 Infirmerie 5
 Coiffure 6
 Maître-Tailleur 7
 Maître-Bottier 8
 Aïmânerie 9
 Mess. Sous-Officier 10
 Appartement du Cdt du GH 2 11
 Terrain de Sport 12
 Bouledrome 13
 Golf Miniature 14
 Tennis 15
 Place d'Armes 16
 P. C. 17
 Escadrilles 18
 I. H. O. 19
 Salle d'Honneur 20
 Poste de Police 21
 Salle O. P. S. 22
 Incendie 23
 Foyer 24
 I. P. S. A. 25
 Parloir 26
 Mess. Officiers 27
 Piscine 28
 Stade 29
 Chapelle 30
 Service Auto 31
 Services Techniques 32
 Mât des Couleurs 33
 Escalier-Quartier 34



Le Pavillon de commandement, surnommé *Le Kremlin* du fait de la couleur des murs, et un Vertol H-21



Le Pavillon de commandement vu de l'entrée principale



Le Pavillon de commandement et le parking hélicoptères





(Daniel Le Doussal)

Le 31 mai 1958, le lieutenant-colonel Crespin (en civil) organise une cérémonie en souvenir du Maréchal de Lattre de Tassigny et de son fils. La Maréchale dépose une gerbe à la stèle du Maréchal qui porte un texte de Gaston Bonheur.

La Base ALAT 101 s'appellera désormais *Maréchal de Lattre*.

Ci-dessous : la Maréchale de Lattre salue le capitaine Jean de la Personne



(Florence de la Personne)



Le Centre d'instruction et la pédagogie particulière de la marche au pas cadencé

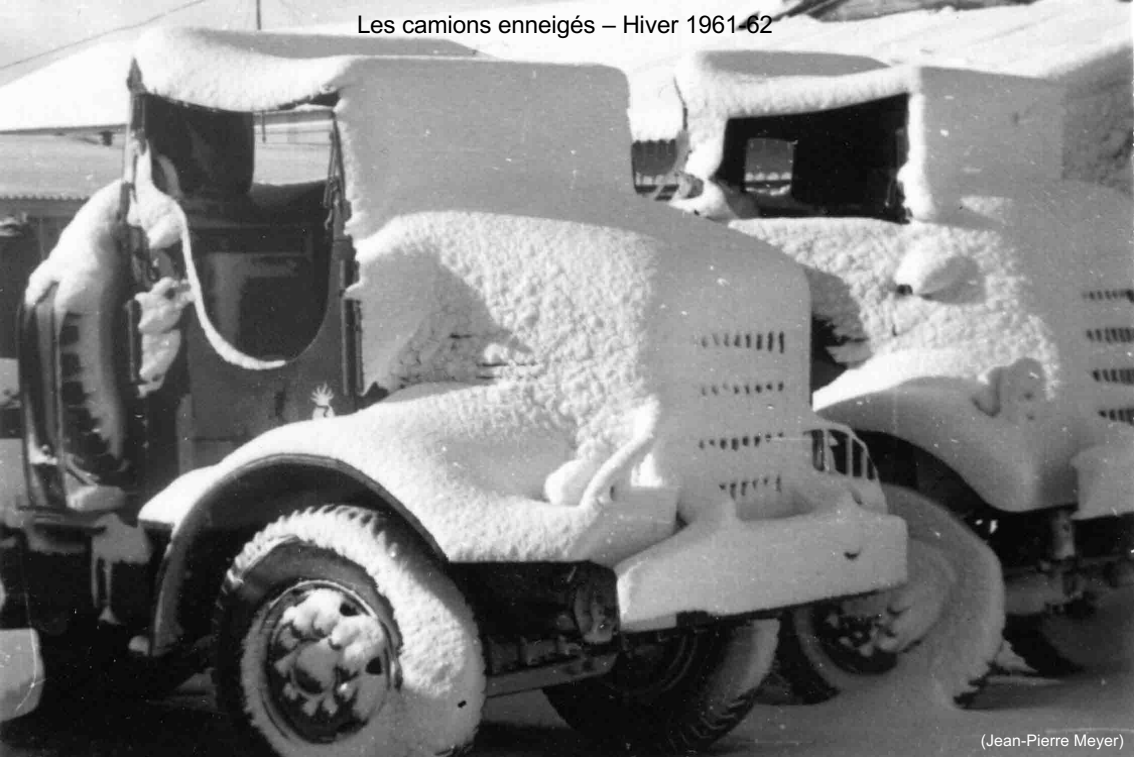


Le Centre d'instruction – Hiver 1961-62 – L'aérodrome est à 1 020 mètres et l'hiver est froid



(Jean-Marcel Delville)

Les camions enneigés – Hiver 1961-62



Les « Châlets »



Vue vers le nord depuis un mirador à l'est du château d'eau



La lisière nord de la Base vue vers l'ouest
– Au fond : le village d'Aïn-Arnat,
– A droite : la route Sétif-Aïn Arnat en travaux

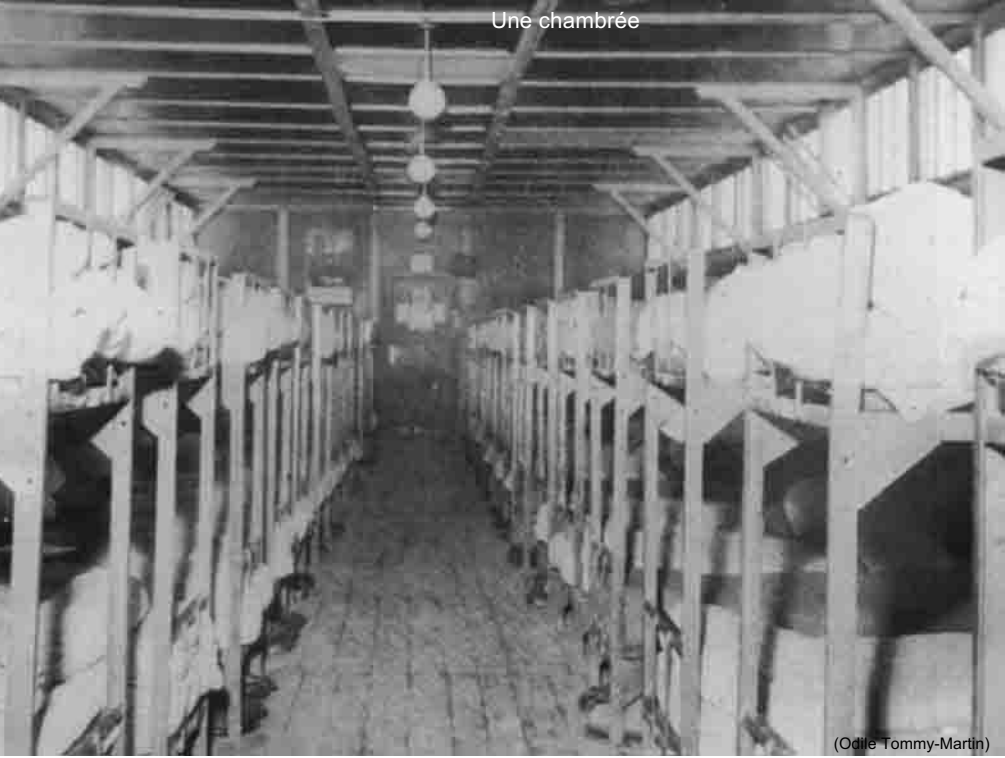


Le mess sous la neige, hiver 1961-62



(Jean-Pierre Meyer)

Une chambrée



(Odile Tommy-Martin)

Le réfectoire



Le réfectoire



Le foyer

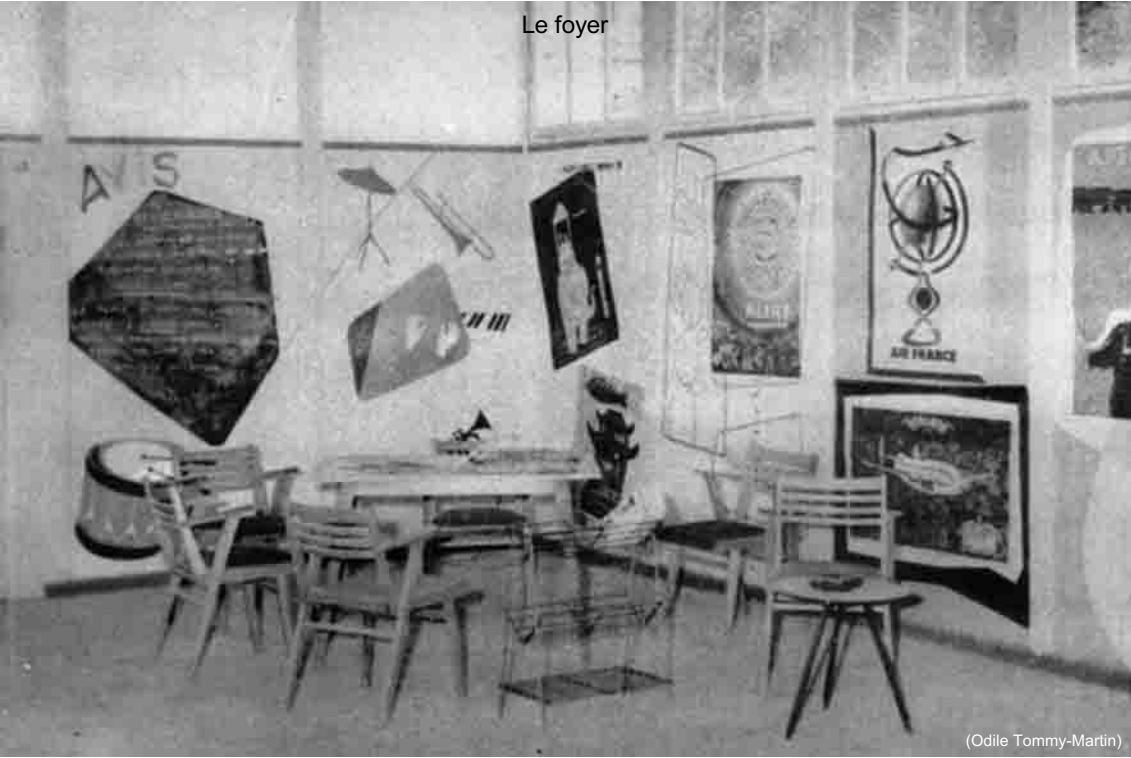


Le foyer



(Odile Tommy-Martin)

Le foyer

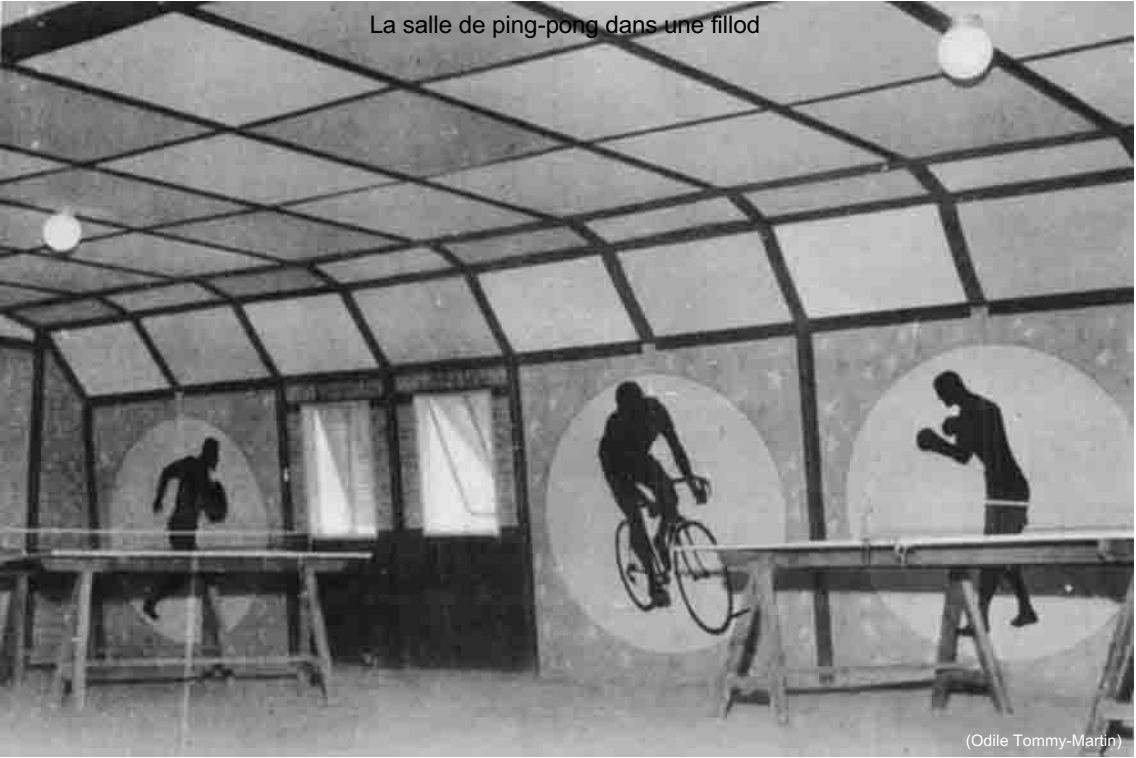


La bibliothèque



(Odile Tommy-Martin)

La salle de ping-pong dans une fillod



La salle de judo



(Odile Tommy-Martin)

Le stade *Lieutenant Bon* (premier pilote d'hélicoptère décédé en service, le 30 août 1955)



L'équipe de rugby de la base à la demi-finale du championnat militaire de rugby d'Afrique du Nord 1960 au stade du Gué-de-Constantine à Alger – Capitaine de l'équipe : SLt Gérard Gouyet



(Gérard Gouyet)

La salle de spectacle



La Chapelle



(Pierre Tabart)

La Chapelle





HOMMAGE A NOS MORTS

ASPIRANT	CHATELAIN JEAN	CAPITAINE	FLEURENCE PIERRE	ASPIRANT	TRICHEL PAUL
2 CLASSE	DEBASSE JEAN LEON	ASPIRANT	WUTKA ANDRÉ	M.O.L.	NAÏT JEAN
2 CLASSE	DEPTIS JEAN	LIEUTENANT	COULON RENÉ	2 CLASSE	ATLAN JACQUES
ASPIRANT	DESSAUX JEAN	SERGENT	HEMHIET FRANÇOIS	2 CLASSE	KAHOND JACQUES
ASPIRANT	DEGBOIS JEAN	LIEUTENANT	BOU JACQUES	SERGENT	ESSICH JEAN
M.O.L. CHEF	BARVAUD JEAN	LIEUTENANT	FUCHSANT ROBERT	SERGENT	DEJES JEAN
M.O.L. CHEF	HAÏRE JEAN	SERGENT	OFFICIEL JACQUES	LIEUTENANT	JACQUES JEAN
LIEUTENANT	LE TOUBERT JEAN	SERGENT CHEF	LENGUA CÉCILE	SERGENT	LARGUET JEAN
SERGENT	WILLARD JEAN	SERGENT	LETTRE JEAN	SERGENT	LE GUYER JEAN
CAPITAINE	VIAL PIERRE	CAPORAL	LETTRE JEAN	2 CLASSE	RICHARD JACQUES
M.O.L. CHEF	DUCHESNE JEAN	LIEUTENANT	WAGNER JEAN	ASPIRANT	PERRE JEAN
M.O.L. CHEF	LYVIGNET JEAN	ASPIRANT	COFFRONS NICOLAS	M.O.L. CHEF	LAMBLAÏET JEAN
SERGENT CHEF	ADROUËT JEAN	LIEUTENANT	TERNAÇHA ROYAL	M.O.L.	JEANNEU JEAN
ADJUDANT	SCHAECH JEAN	LIEUTENANT	DOMENIQUE LOUIS MARIE	2 CLASSE	MITY JOSÉ
SERGENT	GORCICH KATHOM	MAITRE	LAY LOUIS	SERGENT	PETRE JEAN FERDINAND
		SECOND MAITRE	GRE JACQUES	LIEUTENANT	LATAÏE JEAN
		LIEUTENANT	ARTHUIS ALAIN		
		GENDARME	MELVAL EMILE		
		SERGENT	BARVAUD ROBERT		
		ADJUDANT	BUNEAU NICOLAS		
		LIEUTENANT	BIENHUSEN FRANÇOIS		
		CAPITAINE	SCHERRER PAUL		
		ADJUDANT	GORGOL JEAN		
		SERGENT	BUSSAUGE RENÉ		
		SERGENT	LAMBERT ROBERT		
		1 ^{ER} EST	MARKO EMILE		
		1 ^{ER} EST	FUMAT ELAÏSE		
		M.O.L.	LANCEL MICHEL		
		M.O.L.	RAILLY YVES		
		M.O.L.	LEFEVRE FÉRAL		
		M.O.L. CHEF	PEARDANE JOSEPH		
		LIEUTENANT	BLAIS EUGÈNE		
		LIEUTENANT	ROSCHERON FRANÇOIS		
		M.O.L. CHEF	ODUSSAÏT JEAN		
		SERGENT CHEF	KOÏPEL JEAN		
		GENDARME	DEMAÏSY ALBERT		
		SERGENT	HAMON FRANÇOIS		
		LIEUTENANT	DUPANLOU JACQUES		
		SERGENT CHEF	TARY JACQUES		
		1 ^{ER} CLASSE	MEYER JEAN		
		M.O.L.	ELI JEAN		
		SERGENT CHEF	WITTE JEAN		
		M.O.L.	WITTE JEAN		

Le jardin d'iris, réalisé par un appelé du PA 19^{ème} DI, met en valeur les vestiges romains dont le LCI Crespin est friand



La Base héberge le Peloton d'avions de la 19^{ème} DI, totalement indépendant du GH 2



(Alain Schlauder)

La MdL pilote Claude Clochard, du PA 19^{ème} DI, parmi les vestiges romains du jardin d'iris

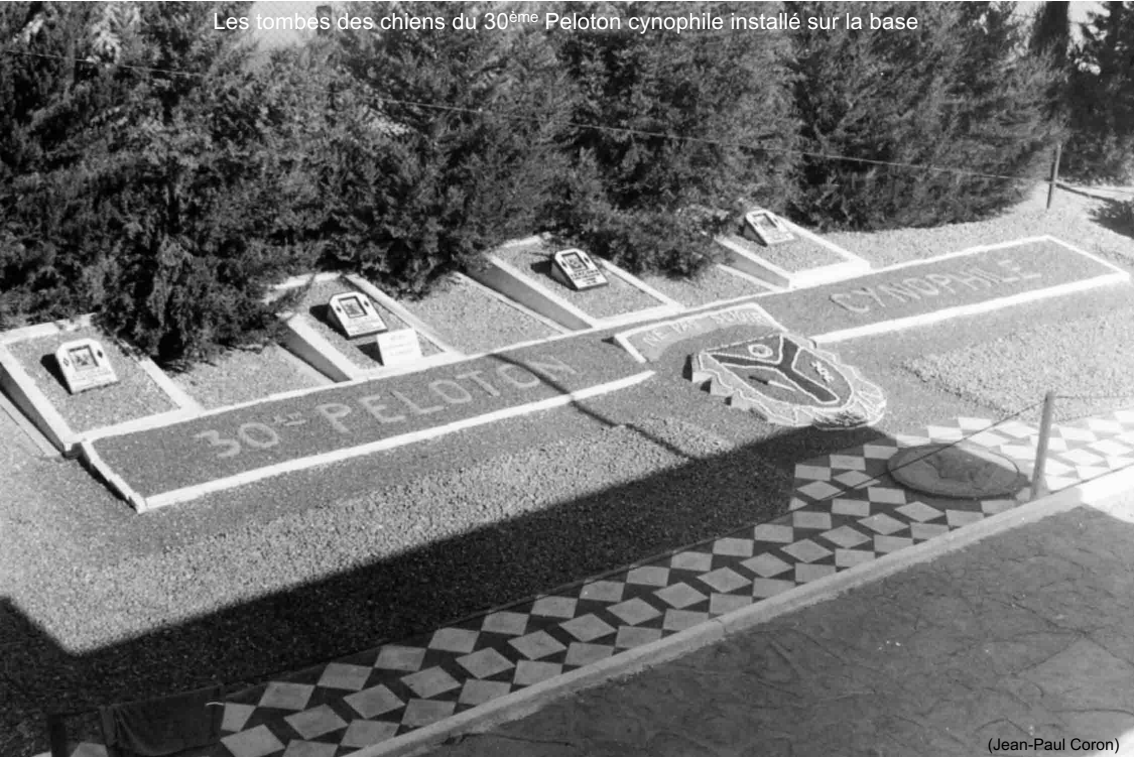


Le capitaine de Pitray, commandant le PA 19^{ème} DI, présente l'*Alouette II* armée au général Lalande, commandant l'ALAT.

Le PA 19^{ème} DI expérimentera également l'*Alouette 3*



Les tombes des chiens du 30^{ème} Peloton cynophile installé sur la base



La piscine



Le golf miniature et le tennis, l'ancienne caserne à droite



Le zoo



H-19 et H-21 sur le parking devant le Pavillon de commandement



1956 – NC 856 du GH 2 sur Sétif



(Robert Guiraud)

L-19 du PMAH 19^{ème} DI, avec des paniers de roquettes fumigènes





La Base héberge la 674^{ème} CRALAT (Compagnie de réparation de l'ALAT)



H-21 devant les hangars de la 674^{ème} CRALAT



Sous-lieutenants de la 674^{ème} CRALAT au golf miniature



En 1958, patrouille à Sétif par du personnel de la 674^{ème} CRALAT – Gilles Mengual à gauche



(Gilles Mengual)



Le personnel de la flottille 31F de l'Aéronautique Navale, équipée de H-21, incorporée au GH 2 le 1^{er} août 1956 jusqu'à son départ pour Sidi-Bel-Abbès le 20 décembre 1957



1956 – Le LCI Crespin avec le Lt Capillon, le Cdt Héliot et, à droite, le Lt Angot, commandant l'EALA 1/72



Cantonnement de l'EALA 1/72 en 1956



1958 – Le lieutenant Carblanc, de l'EALA 1/72



(André Carblanc)

Intervention sur un T-6 de l'EALA 1/72 en 1957



Morane-Saulnier 500 de l'armée de l'Air



T-6 de l'EALA 19/72 en 1960



T-28 de l'EALA 3/4 en 1962



T-28 de l'EALA 3/4 en 1962



(Alain Crosnier)

1959 – Noratlas de l'ET 1/64 Béarn



Août 1962 – Embarquement du matériel vers la métropole – *Noratlas 62 WD* du GT 1/62 Algérie



AÉRO-CLUB DE SÉTIF

FONDÉ EN 1931

C.C.P. 22.506
ALGER



Avenue
Paul Doumer
SÉTIF

CARTE DE MEMBRE :

actif

Haas Claude

LE PRÉSIDENT.

LE TRÉSORIER.

LE SOCIÉTAIRE.

Claude Haas

K. Schenck

Haas

N° 000009

(Claude Haas)

L'Aéro-club de Sétif, présidé par le docteur Druon Note, occupe un hangar au sud du Pavillon de commandement

Le *Norécrin* du Sétifien Jean Coutayar



(Bernard Chenel)

Le trafic commercial est assuré sur l'aérodrome au profit de la région par des lignes régulières d'Air France et d'Air Algérie et par le transport à la demande.

Avro 652A d'Afric Air en mai 1960



DC 3 d'Aérotec en 1962



Noratlas d'Air Algérie en 1958



Juillet 1962 – Constellation d'Air Algérie pour le rapatriement des Sétifiens



(André Chauvière)

Dernière diapositive