

Aérodromes et bases 1945-1962 (30)

Ami(e) Internaute,

Ce cent-quarante-sixième diaporama est le trentième d'une série sur les aérodromes et les bases en Algérie de 1945 à 1962. Il concerne les aérodromes d'Aflou, Géryville, Brézina et El-Abiod.

Faites le circuler sans restriction !

Merci aux propriétaires des photos dont les noms apparaissent entre parenthèses.

Pour l'histoire de l'aviation en Algérie que je réalise, je recherche des photos, des documents, des récits et des témoignages, merci d'en parler autour de vous.

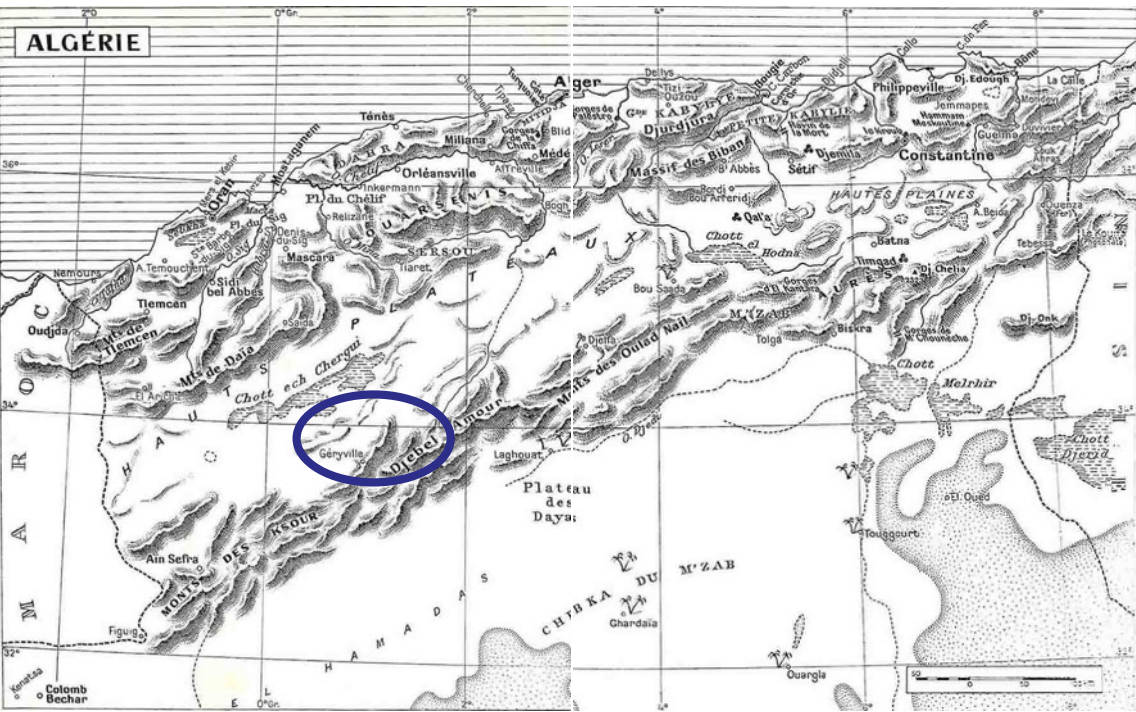
N'hésitez pas à me demander les diaporamas précédents.

Bien cordialement. Pierre Jarrige.

Jarrige31@orange.fr

<http://www.aviation-algerie.com>

Le relief de l'Algérie et la région d'Aflou, Géryville, Brézina et El-Abiod



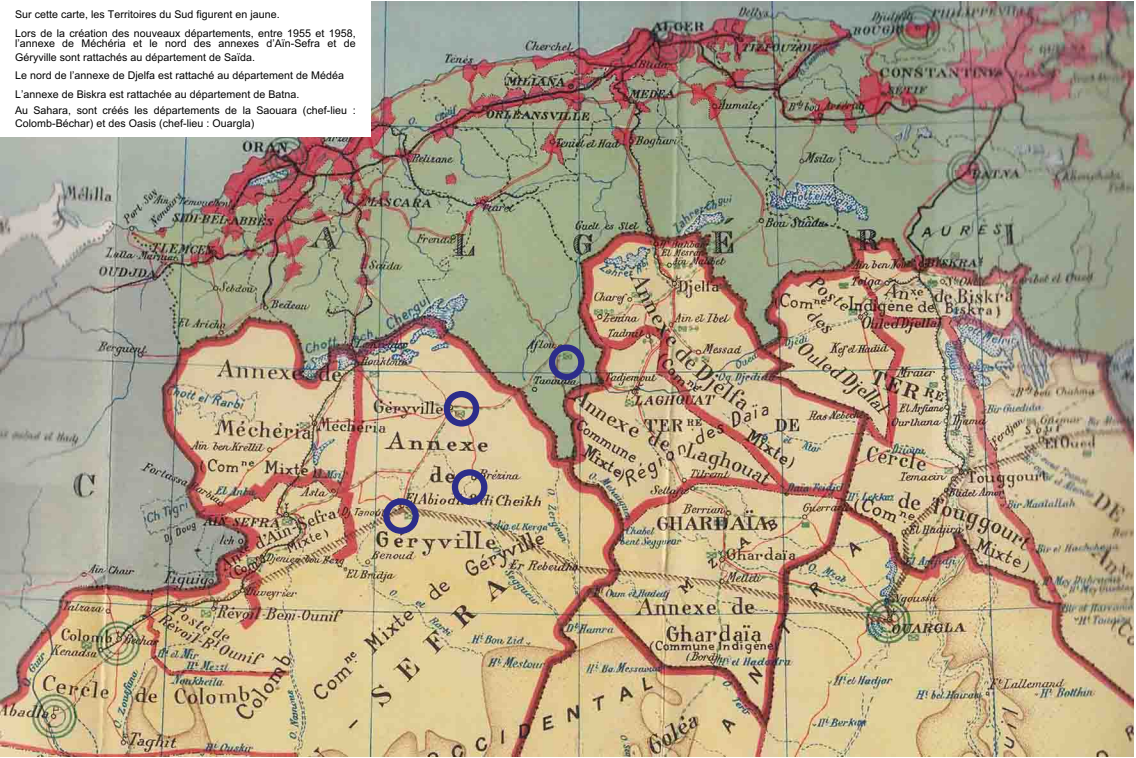
Sur cette carte, les Territoires du Sud figurent en jaune.

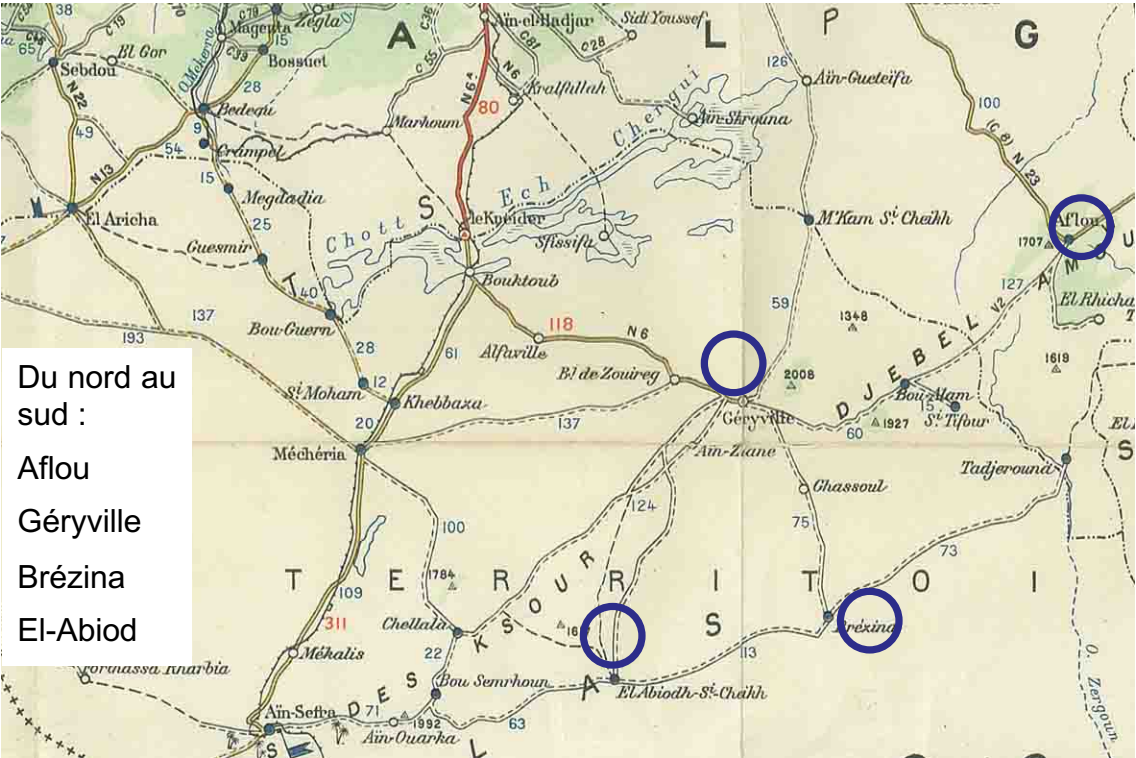
Lors de la création des nouveaux départements, entre 1955 et 1958, l'annexe de Méchéria et le nord des annexes d'Aïn-Sefra et de Géryville sont rattachés au département de Saïda.

Le nord de l'annexe de Djelfa est rattaché au département de Médéa

L'annexe de Biskra est rattachée au département de Batna.

Au Sahara, sont créés les départements de la Saouara (chef-lieu : Colomb-Béchar) et des Oasis (chef-lieu : Ouargla)





Du nord au sud :

- Aflou
- Géryville
- Brézina
- El-Abiod

Aérodrome d'Aflou

Aérodrome opérationnel. Détachement de l'EALA 6/72 de Thiersville, en T-6, en octobre et décembre 1956. Détachement de l'EALA 9/72 de Méchéria en janvier 1957 et décembre 1958. Détachement de l'EALA 14/72 de Thiersville en avril, mai et juin 1957 et de Tiaret en octobre et novembre 1959. Détachement de l'EALA 4/72 de Thiersville de septembre 1958 à juin 1959. Détachement de l'EALA 5/72 de Colomb-Béchar en juin, juillet et septembre 1959. Détachement de l'EIALAA 1/320 de Blida en août et septembre 1960.

En 1960, détachement de l'EALA 3/1 de Tiaret, puis détachements de l'EALA 3/5 en 1961 et 1962.

L'ALAT détache des L-18 et des L-21 du PMAH 4^{ème} DIM et du PMAH 13^{ème} DI.



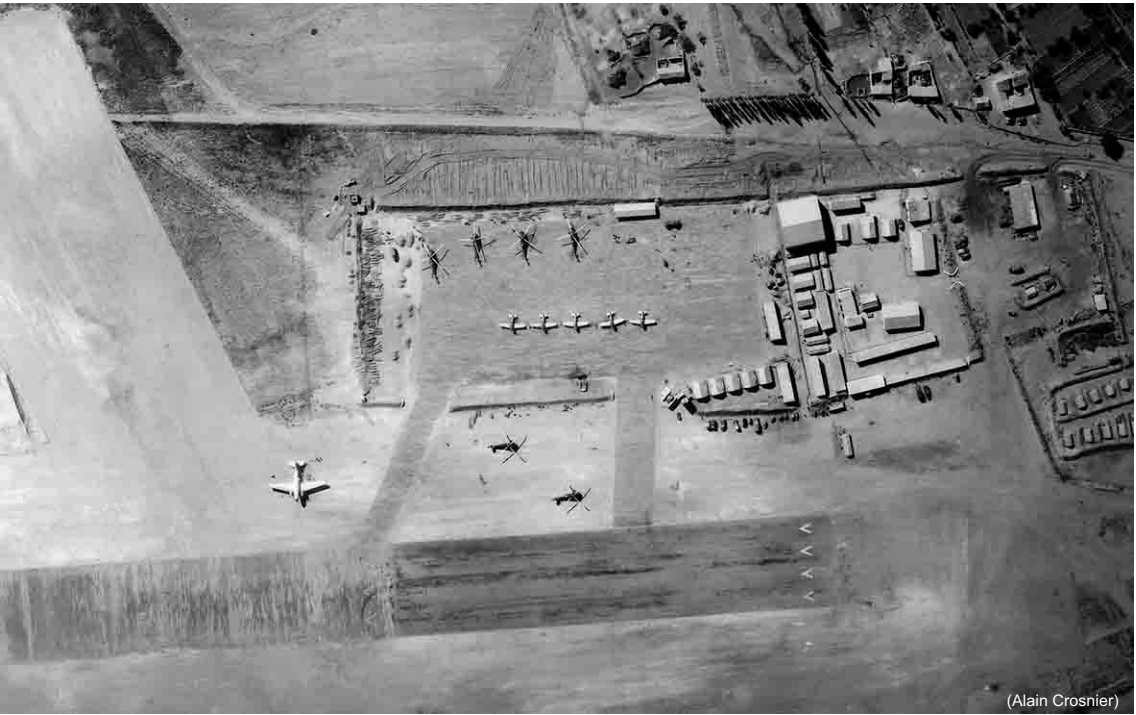
19 octobre 1945, le gouverneur général Chataigneau inaugure l'aérodrome d'Aflou



(Henri Radet)

L'aérodrome d'Aflou avec un détachement de T-6 de l'EALA 3/2 – 1960

Aérodrome d'Aflou (piste de 1 540 mètres)



Aérodrome d'Aflou – H-21 de la Flottille 31F



Aérodrome d'Aflou



Aflou 1958 – L-21 du PMAH 4^{ème} DIM



Aflou 1959 – Décollage d'un T-6 sur la piste en travaux



Aflou 1958

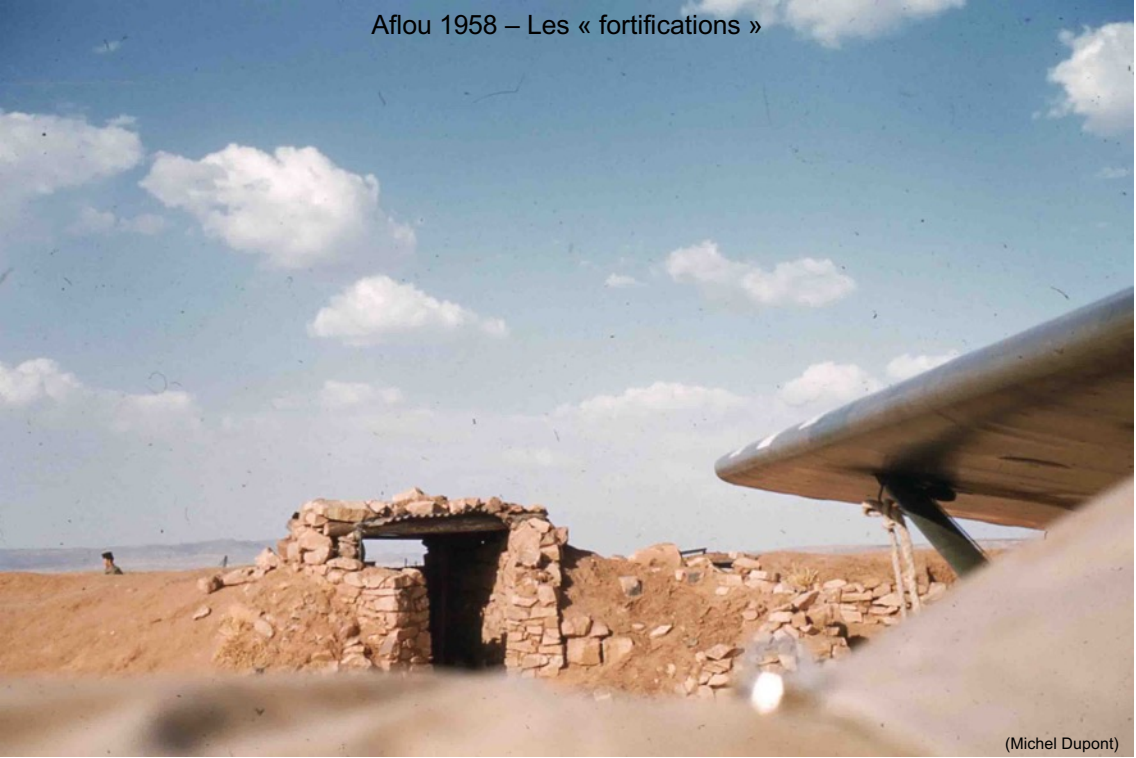


(Michel Dupont)

Aflou 1958 – Char M24 *Chaffee*, gardien de l'aérodrome



Aflou 1958 – Les « fortifications »



Aflou 1958 – Le camp des Dragons sur l'aérodrome



Aérodrome d'Aflou – Arrivé d'un DIH de HSS-1 de la Flottille 33F



Aflou 1961 – T-28 et T-6 de l'EALA 3/5



Aflou – L-21 du PMAH 13^{ème} DI et H-19 de l'EH 2





Aflou 1958 – Personnel du PMAH 13^{ème} DI

Aflou 1958 – MdL mécanicien Barret – L-18 du PMAH 13^{ème} DI



Aflou 1958 – MdL pilote Michel Dupont et un L-18 du PMAH 13^{ème} DI



Aflou 1958 – MdL pilotes Georges Le Mer et Michel Dupont et un L-21 du PMAH 4^{ème} DIM



Aflou 1958 – L-21 du PMAH 4^{ème} DIM et H-19 qui va ravitailler les hommes du « général » Bellounis



Aflou 1961 – MdL pilote René Colson et MdL Alvaro – L-21 du PMAH 4^{ème} DIM



Aflou, le 22 avril 1960
NC 856 du GALAT 102



(Jean-Pierre Labaye)



Aflou août 1960 – SO 95 de l'Escadrille 4S de l'Aéronautique Navale



(ARDHAN)

Aflou 1958 – NC 701 de l'ELA 53



Aflou 1958 – NC 702 de l'ELA 53 transportant Madame Salan venue distribuer des bonbons



Aflou 1958 – F-47 *Thunderbolt* de l'EC 2/20 Ouarsenis



Aflou 1958 – DC 3 de la ligne régulière d'Air Fance



Avril 1960 – Ravitaillement du poste d'El-Rhicha, au sud d'Aflou, par parachutage en *Noratlas*



Décembre 1960 – HSS-1 de la Flottille 33F sur la DZ d'EI-Rhicha



(Henri Radet)

Aérodrome de Géryville





Léon Harmel a rejoint, en 1943, les FFL comme pilote de chasse au Groupe II/2 *Berry* (squadron 345). Il sera commandant de réserve avec 112 missions de guerre, la Légion d'honneur et la croix de guerre avec trois palmes et une étoile.

En 1951, le Père Harmel, qui sillonne constamment le ciel saharien pour son apostolat ou pour transporter son évêque, est premier de la coupe SGF avec plus de 32 000 km parcourus, il sera hors concours pour les deux années suivantes.

Ci-dessous : Le 17 mai 1944, visite des généraux Koenig et Valin à Shoreham, avec remise du fanion de la SPA 103 au GC II/2. Le lieutenant Harmel est le deuxième à droite.





En mars 1949, avec un *Norécrin*, le Père Harmel effectue un véritable raid transsaharien en transportant, jusqu'à Bamako, Monseigneur Mercier qui vient d'être nommé évêque du Sahara. Le Sahara, le troisième diocèse du monde en superficie après le Canada et la Polynésie, couvre 2 180 000 km², soit quatre fois la France).

Les enfants accueillent Monseigneur Mercier à Colomb-Béchar



Le père Léon Harmel à gauche



Dans le cimetière de Géryville, la plaque funéraire de Georges Serrano, mort en planeur le 14 septembre 1950

GEORGES
TOMBÉ A
LE 14 SEP
A L'AGE
SES
AILLES
En témoignage

IN MEMORIAM
SERRANO
D'UN VOL
RE 1950
ANS
RADES
RIENNE
leur affection



Accident d'un T-6 de l'EALA 9/72 à
Géryville en 1959



Accident d'un T-6 de l'EALA 3/5 à Géryville le 28 mars 1960



T-28 de l'EALA 3/5 à Géryville en juin 1960



Juin 1961 – T-28 de l'EALA 3/5 à Géryville



(Claude Segard)

Juin 1961 – T-28 de l'EALA 3/5 à Géryville



(Bernard Mignot)

Le fennec, renard des sables qui a donné son nom au T-28



(Claude Segard)



Le commandant René Poste, commandant le PCA de Géryville, devenu enquêteur de la Sécurité Militaire, abattu par l'OAS le 23 octobre 1961 à Alger alors qu'il tendait un piège à Jean-Jacques Susini

Juin 1961 – Evacuation sanitaire, à
Géryville, d'un Commando de l'Air
lors de l'opération *Prométhée III*



NC 701 de l'ELA 53 à Géryville



Juin 1961 – L-18 du 2^{ème} PA ZOS à Géryville



(Bernard Mignot)

Brézina Les Commandos de Marine *Jaubert*, *Penfentoyo*, *Trepel* et de *Montfort*, stationnés à tour de rôle dans la palmeraie de Brézina, opèrent avec succès dans toute la région.



Brézina juin 1961 – Affût de mitrailleuses 12,7 mm dans un H-34 *Pirate*

(Jean-Pierre Labaye)



Commando de *Montfort* dans un H-34

Juin 1961 – Oasis de Brézina



(Bernard Mignot)

Brézina juin 1961 – *Noratlas* de l'ET 2/62



Brézina juin 1961 – *Noratlas* de l'ET 2/62



Brézina juin 1961 – DIH de HSS-1 de la Flottille 34F



(Bernard Mignot)

Brézina juin 1961 – Embarquement des Commandos de Marine



Brézina juin 1961 – L-18 du 2^{ème} PA ZOS



(Karl Ruth)

Brézina juin 1961 – Nord 3400 du 2^{ème} PA ZOS



(Karl Ruth)

Brézina juin 1961 – Nord 3400 du 2^{ème} PA ZOS



(Karl Ruth)

Brézina juin 1961 – *Alouette II* « tropicalisée » de l'armée de l'Air



(Karl Ruth)

Région de Brézina – Juin 1961



(François Malnoy)

T-28 de l'EALA 3/5 dans la région de Brézina juin – 1961



(Bernard Mignot)

Aérodrome d'El-Abiod



L'aérodrome d'El Abiod-Sidi Cheikh est un DTT (détachement de terrain de travail) avec deux pistes de 1 540 (en bitume) et 1 430 mètres.

Il reçoit un détachement de T-6 de l'EALA 5/72 de Colomb-Béchar de mai 1958 à juin 1959. Détachement de l'EALA 9/72 de Méchéria de janvier à novembre 1959.

En octobre 1959, détachement de T6 l'EALA 2/72 de Méchéria.

Détachement de l'EALA 3/5 de Méchéria de décembre 1959 à mars 1960.

Détachement de l'EALA 11/72 de Laghouat d'avril à octobre 1960.

ALAT : Après avoir été déplacé d'Aïn-Témouchent à El-Abiod le 30 octobre 1960, le PA 29^{ème} DI est dissous le 30 novembre 1960 pour former le 2^{ème} PA ZOS avec huit L-18 auxquels s'ajoutent cinq N 3400 en février 1961.

Aérodrome d'El-Abiod – 1962



El-Abiod et l'aérodrome – 1962



Aérodrome d'El-Abiod – 1959



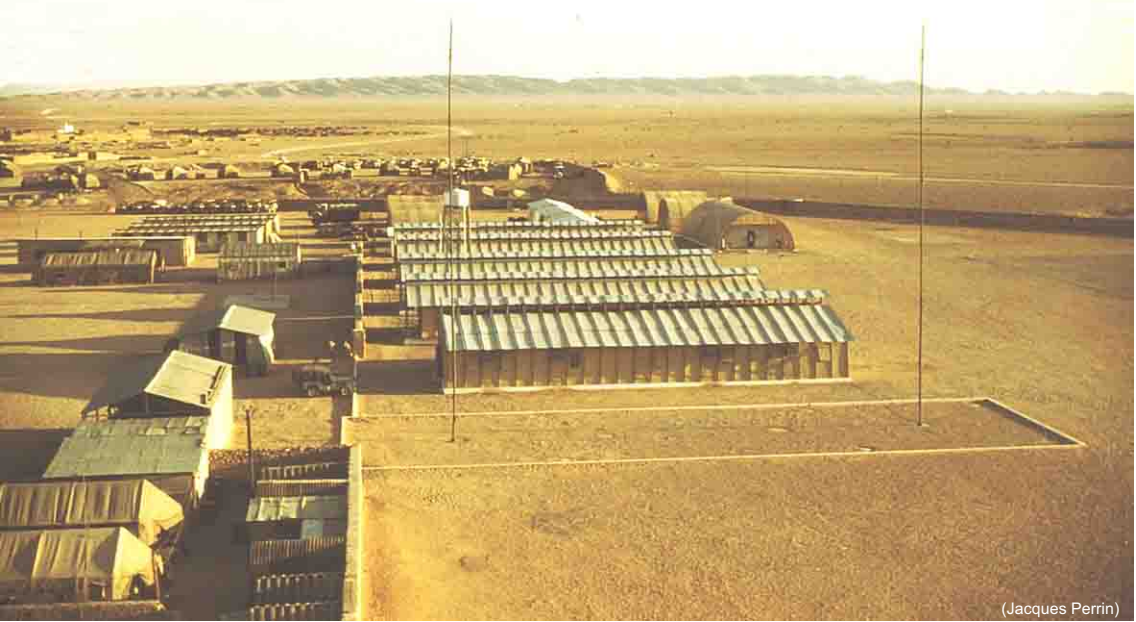
Aérodrome d'El-Abiod – 1962



Aérodrome d'El-Abiod



Aérodrome d'El-Abiod – 1961



Aérodrome d'El-Abiod – 1961



Entrée de l'aérodrome d'El-Abiod – 1959



Aérodrome d'El-Abiod – Installation radio



El-Abiod – Détachement de T-6 de l'EALA 11/72 – Juin 1960



Parking d'El-Abiod – 1958



El-Abiod – Ju 52 du GSRA 76 – Décembre 1957



El-Abiod – NC 702 du GLA 45 – 1959



El-Abiod – Dassault 315 *Flamant* du GOM 86 – 1958



El-Abiod 1961 – Dassault 315 *Flamant* du GOM 86 – Mise en place d'un panier Matra 122 de sept roquettes SNEB 60 mm



Région d'El-Abiod – MD 315 *Flamant* du GOM 86, en panne – 1959





El-Abiod – SO 30P *Bretagne* de la Section de liaison d'état-major de la Marine – 1961 (remarquer les réacteurs d'appoint)



El-Abiod – *Noratl*as de l'ET 1/63 – 1958





Activité à El-Abiod – 1958



El-Abiod – H-34 *Pirate* de l'EH 2 – 1961





Hélicoptage dans la région d'El-Abiod par les HSS-1 de la flottille 33F – 1958



El-Abiod – Installations du 2^{ème} PA ZOS et N 3400 – 1961



El-Abiod – Tracma et hangar du 2^{ème} PA ZOS – 1962



El-Abiod – DC 3 d'Aérotec exploité sur une ligne militaire – 1958



El-Abiod – De Havilland DH 89 *Dragon Rapide* d'Air Oasis – 1958



El-Abiod – Avitaillement d'un *Broussard* d'Aérotec – 1958



El-Abiod – Jodel de l'Aéro-club d'Oranie – 1961



El-Abiod – Jodel D 140 *Mousquetaire* de l'Aéro-club d'Oranie – 1961

Dernière diapositive



(Jacques Perrin)