

# Aérodromes et bases 1945-1962 (31)

Ami(e) Internaute,

Ce cent-quarante-septième diaporama est le trente-et-unième d'une série sur les aérodromes et les bases en Algérie de 1945 à 1962. Il concerne les aérodromes d'El-Aricha, Méchéria et Aïn-Sefra. Faites le circuler sans restriction !

Merci aux propriétaires des photos dont les noms apparaissent entre parenthèses.

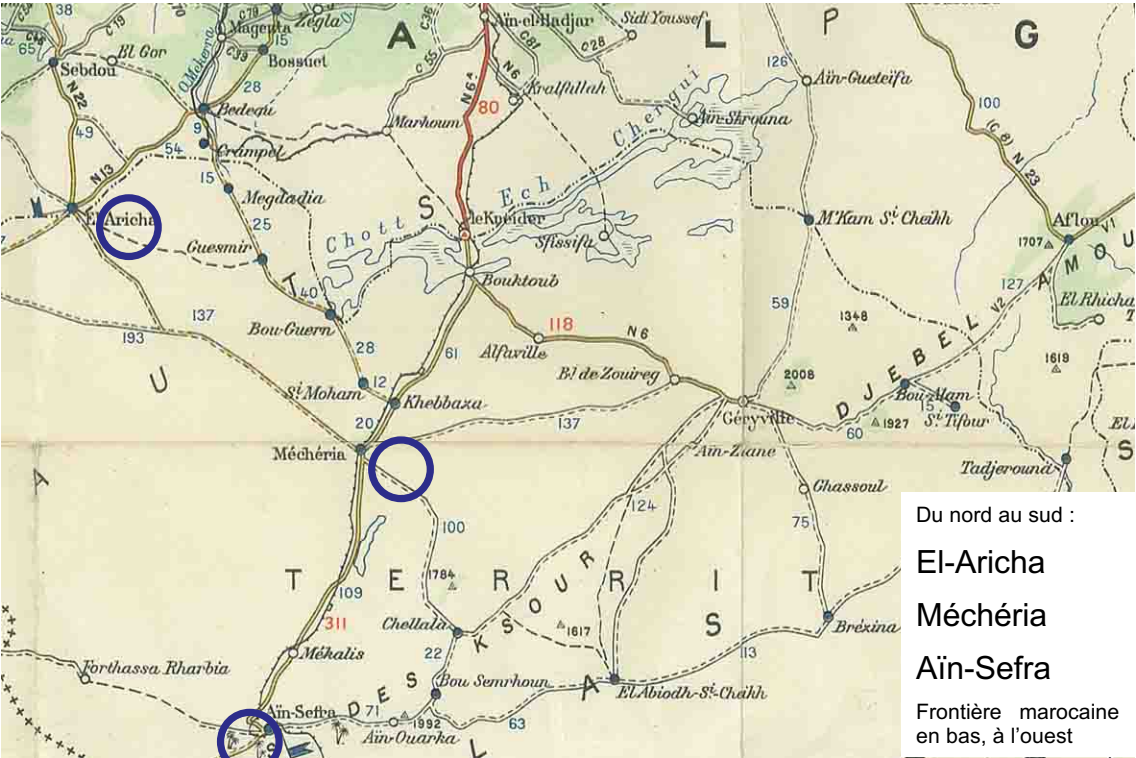
Pour l'histoire de l'aviation en Algérie que je réalise, je recherche des photos, des documents, des récits et des témoignages, merci d'en parler autour de vous.

N'hésitez pas à me demander les diaporamas précédents.

Bien cordialement. Pierre Jarrige.

[Jarrige31@orange.fr](mailto:Jarrige31@orange.fr)

<http://www.aviation-algerie.com>



Du nord au sud :

El-Aricha

Méchéria

Aïn-Sefra

Frontière marocaine  
en bas, à l'ouest

## Aérodrome d'El-Aricha

L'aérodrome d'El-Aricha reçoit, à partir de mai 1958, des détachements du 1<sup>er</sup> PMAH 12<sup>ème</sup> DI en provenance de Tlemcen-Zénata et du 2<sup>ème</sup> PMAH 13<sup>ème</sup> DI en provenance de Méchéria : L-18, L-21 puis Nord 3400 en mai 1960, ainsi qu'un *Djinn*.



El-Aricha – 1961 – C-47 du GLA 45 (Christian Puech)





Aérodrome d'El-Aricha – 1961



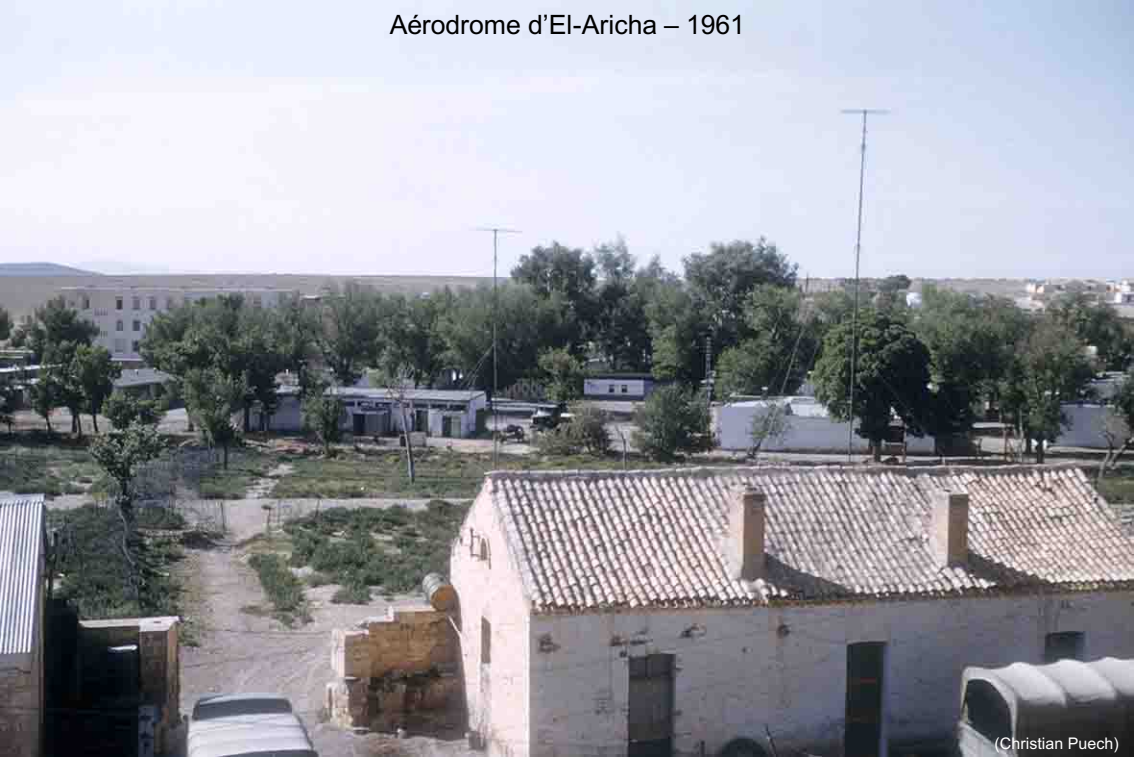
Aérodrome d'El-Aricha – 1961



Aérodrome d'El-Aricha – 1961



Aérodrome d'El-Aricha – 1961



El-Aricha – 1961 – L-21 du 1<sup>er</sup> PMAH 12<sup>ème</sup> DI et H-21 de la Flottille 31F



El-Aricha – 1961 – Le Bônois Armand Farrugia, MdL pilote, et un L-21 du 1<sup>er</sup> PMAH 12<sup>ème</sup> DI



(Armand Farrugia)

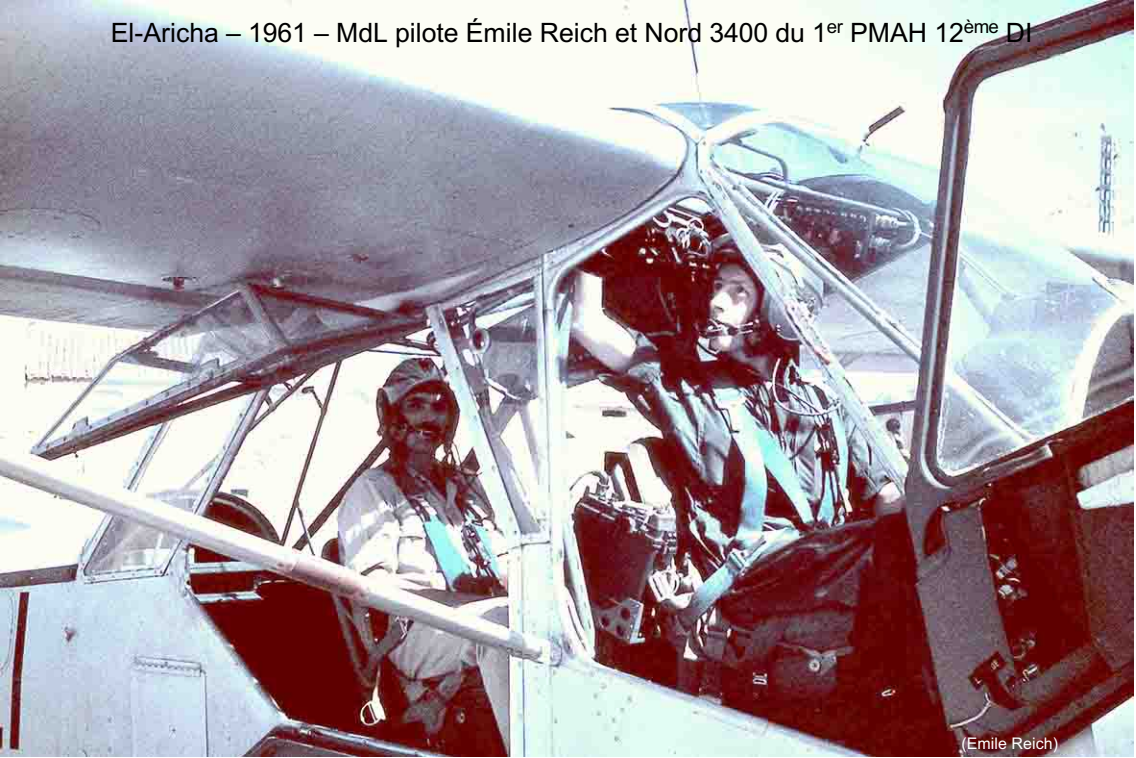


El-Aricha – 1961 – Nord 3400 et hangar de l'ALAT





El-Aricha – 1961 – MdL pilote Émile Reich et Nord 3400 du 1<sup>er</sup> PMAH 12<sup>ème</sup> DI



(Emile Reich)

El-Aricha – 1961 – Démarrage d'un Nord 3400 en hiver



El-Aricha – 1961 – Le MdL pilote Émile Reich fait le plein du Nord 3400



(Emile Reich)

El-Aricha – 1961 – L-21 du 2<sup>ème</sup> PMAH 12<sup>ème</sup> DI



El-Aricha – 1961 – C-47 du GLA 45





El-Aricha – 1961 – C-47 du GLA 45



El-Aricha – 1961 – C-47 du GLA 45





El-Aricha – 1961 – *Broussard* du GALAT 3



El-Aricha – 1961 – H-21 de la Flottille 31F



(Armand Farrugia)

El-Aricha – 1961 – Un H-21 de la Flottille 31F ravitaille une Harka



## Aérodrome de Méchéria (DTO 40/540)



D'après Bernard Thévenet : *Les insignes des bases aériennes* (SHD)

La base de Méchéria est aménagée pour les besoins du maintien de l'ordre, après 1954, sur l'aérodrome qui a été utilisé durant la 2<sup>ème</sup> Guerre mondiale.

La base est commandée par le truculent capitaine Cras.

Le PCA 27/540 s'y implante le 15 juin 1956. Le Détachement de terrain opérationnel (DTO) 45/540, créé le 1<sup>er</sup> janvier 1956, est installé le 1<sup>er</sup> août 1956 pour le support des unités opérationnelles de Méchéria, avec une section de protection et une station météorologique. Aïn-Séfra et Géryville dépendent du DTO de Méchéria.

Détachement de T-6 l'EALA 6/72 de Thiersville en septembre 1956. L'EALA 4/72 arrive à Méchéria en mars 1958 avec ses T-6, elle part pour Thiersville en septembre 1958.

Détachement de l'EALA 14/72 de Thiersville de décembre 1956 à février 1957 et en novembre et décembre 1958. Détachement de l'EALA 3/72 d'Oran de janvier à mars 1958 et en juillet 1959. L'EALA 9/72 arrive à Méchéria en août 1958.

Après y avoir effectué des détachements d'août à octobre 1956, l'EALA 5/72 opère à partir de Méchéria du 6 décembre 1958 au 2 octobre 1959, avant de partir pour Blida. Détachement de l'EALA 3/73 de Tlemcen en novembre 1959.

L'activité aérienne est intense. L'escadron EALA 3/5 (*Le Petit Prince*), est formé le 1<sup>er</sup> décembre 1959 en rassemblant les EALA 9/72 et 2/72 venues de Batna en septembre 1959. Ses T-6 effectuent mensuellement environ 950 heures de vol en 500 sorties. L'escadron est transformé sur T-28 le 1<sup>er</sup> février 1961. Il assure des détachements à Aflou, Aïn-Séfra, El Abiod, Geryville, Tiaret et Zenata.

Un détachement de l'EIALAA 1/320 de Blida se trouve à Méchéria en octobre 1960.

La base de Méchéria ayant pris plus d'importance que la base de Zenata, le DTO 40/540 de cette base est transféré à Méchéria le 1<sup>er</sup> décembre 1959, alors que le DTO 45/540 de type moins lourd est affecté à Zenata.

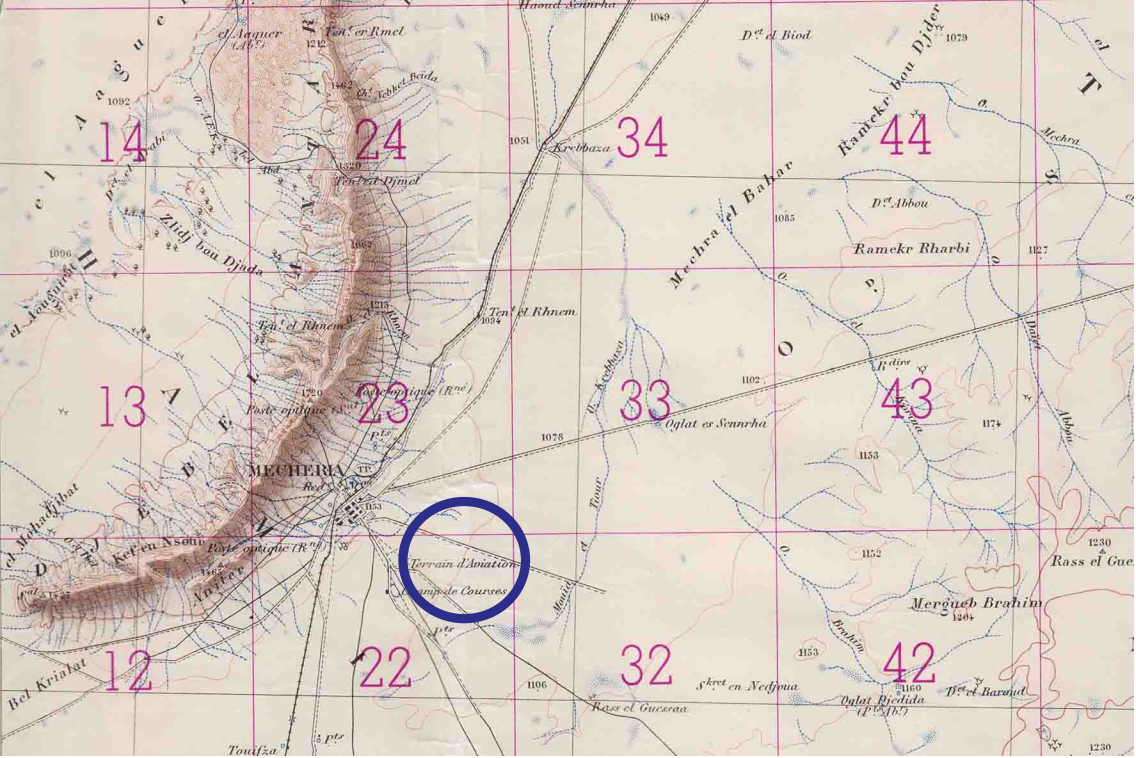
À la réorganisation du dispositif opérationnel de la fin 1960, qui décide la dissolution ou l'allègement de plusieurs PCA, celui de Méchéria est transformé en PCA principal. Ainsi, le 1<sup>er</sup> janvier 1961, le PCA 27/540 devient le PCAP 27/540 installé dans La Redoute (ancien fort de la Légion Étrangère). La base comprend alors l'EALA 3/5, le DTO 40/540, la SP 37/141, le PCAP 27/540 avec un détachement au djebel Antar, l'Antenne Air 14/540 de Géryville et un détachement à Djenien-Bou-Rezg. Le PCAP cesse son activité opérationnelle le 31 juillet 1962.

La Marine utilise Méchéria pour les flottilles d'hélicoptères du GHAN 1 et comme escale des *Privateer* en mission sur le barrage Ouest.

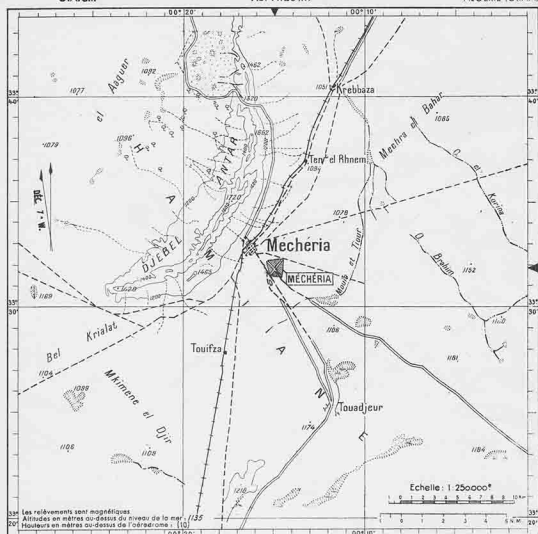
ALAT (d'après Christian Malcros) : Le 15 mai 1958, le 2<sup>ème</sup> PA ZOS (zone opérationnelle de la Saoura) s'installe à Méchéria en mai 1958 avec six L-18 et deux L-19. En octobre, les L-18 sont remplacés par les L-21 et, le mois suivant, les L-19 sont remplacés par des L-18.

Le 1<sup>er</sup> décembre 1958, il change de nom et devient PA SAM (secteur autonome de Méchéria) et travaille au profit de la 13<sup>ème</sup> DI avec deux L-18 et six L-21. Le 1<sup>er</sup> août 1959, avec l'arrivée des *Djinn*, il devient PMAH SAM. Le 1<sup>er</sup> septembre 1959, le peloton passe sous le contrôle de la 13<sup>ème</sup> DI et devient 1<sup>er</sup> PMAH 13<sup>ème</sup> DI. Le 1<sup>er</sup> novembre 1959, le peloton s'installe à Aïn-Sefra. Il est aussitôt remplacé par le 2<sup>ème</sup> PA 12<sup>ème</sup> DI. Le 2<sup>ème</sup> PA 12<sup>ème</sup> DI devient aussitôt son arrivée le 2<sup>ème</sup> PMAH 12<sup>ème</sup> DI avec l'arrivée des *Djinn* qui sont perçus en février 1960. En mai 1960, le parc comprend deux Nord 3400 (qui repartiront en juillet), deux L-18, six L-21 et quatre *Djinn*. Travaillant au profit de la 13<sup>ème</sup> DI depuis plus d'un an, le peloton lui est rattaché le 1<sup>er</sup> décembre 1960 et devient 2<sup>ème</sup> PMAH 13<sup>ème</sup> DI.



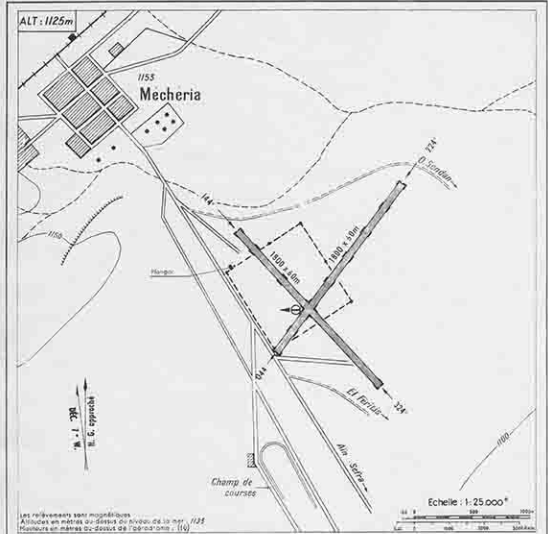






CONTROLE LOCAL    APP: *Édant*  
TWR: *Édant*

CONSIGNES DE PISTE PARTICULIÈRES :  
- *Édant*.



Les relèvements sont magnétiques  
Altitudes en mètres au-dessus du niveau de la mer: 1125  
Hauteurs en mètres au-dessus de l'aérodrome: 116

RENSEIGNEMENTS COMPLÉMENTAIRES SUR L'AIRE DE MANŒUVRE:  
- *Édant* hors service.

Tél de l'aérodrome : 0.09 à 06:45

INFORMATION AERONAUTIQUES : s'adresser au Bureau  
d'Information Aéronautique (SIA) d'ORAN-la-SERENA  
tel. 204.70 (4 lignes) et 241.00 ou 218.57 (CIVIL)

NOTES



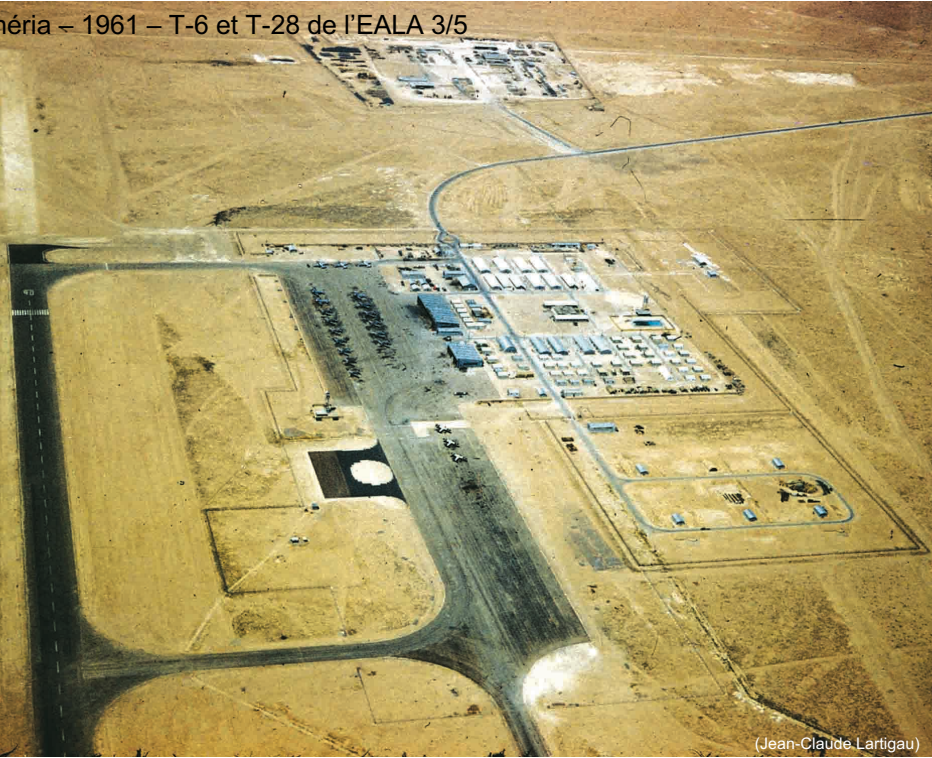
Aérodrome de Méchéria – 1959

Méchéria



(Alain Crosnier)

Méchéria – 1961 – T-6 et T-28 de l'EALA 3/5



(Jean-Claude Lartigau)

Aménagement de l'aérodrome de Méchéria – 1956



Aérodrome de Méchéria – 1958



Méchéria – 1961 – Le hangar de l'ALAT et le djebel Antar dans les nuages





Joyeuse  
Pâques



Méchéria – 1961



(Jean-Marcel Delville)

Méchéria – 1960 – Les baraques sarrade et galtier et les baraques fillod



Méchéria – Une chambre dans une fillod



Méchéria – Hiver 1956/57 – Détachement de T-6 de l'EALA 14/72



Méchéria – 1957 – T-6 de l'EALA 9/72





Méchéria – Novembre 1958 – T-6 de l'EALA 14/72



(Bernard Seguin)

Méchéria – Novembre 1958 – T-6 de l'EALA 14/72



(Bernard Seguin)

Méchéria – 1<sup>er</sup> octobre 1959 – Départ de l'EALA 5/72 pour Blida



(Alain Gibergues)

Méchéria – 1959 – T-6 de l'EALA 2/72



(René Minié)

Méchéria – 1959 – T-6 de l'EALA 2/72

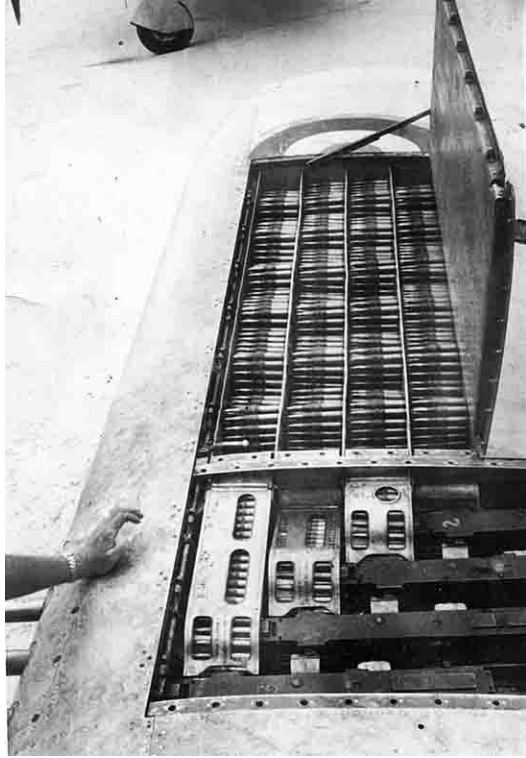


Méchéria – Mai 1958 – P-47 Thunderbolt de l'EC 2/20 Ouarsenis



(Claude Segard)





Méchéria – Mai 1958 – L'alimentation des trois mitrailleuses 12,7mm (calibre 50) de l'aile droite d'un P-47 *Thunderbolt* de l'EC 2/20 *Ouarsenis* .

Le P-47 a été désigné F-47 par l'USAF en 1948. Désignation quelques fois reprise par l'armée de l'Air.

Méchéria – 1958 – T-6 et camion GMC goniomètre au premier plan



Méchéria – 1961 – T-28 de l'EALA 3/5



Méchéria – Hiver 1959 – *Mistral* de la 6<sup>ème</sup> EC sous la neige



(Michel Garnier)

Méchéria – 6 novembre 1959 – *Mistral* de la 20<sup>ème</sup> EC







Méchéria – 1961 – T-28 de l'EALA 3/5





Méchéria – 1961 – T-28 de l'EALA 3/5 avec panier lance-roquettes SNEB et roquettes T 10



Méchéria – 1961 – T-28 de l'EALA 3/5



(Claude Segard)

Méchéria – 1961 – T-28 de l'EALA 3/5



Méchéria – 1961 – T-28 de l'EALA 3/5 le 15 novembre 1961



Méchéria – 1961 – T-28 de l'EALA 3/5 le 29 novembre 1961







L'Aéronautique Navale entretient à Méchéria un détachement de H-19 de la Flottille 33F (ci-dessous). La base est aussi utilisée par les DIH des Flottilles 32F (à gauche) et du GHAN (Groupe d'hélicoptère de l'Aéronautique Navale)



Méchéria – 1957 – H-19 de la 33F en alerte à 5 minute devant la sarade de l'Aviation Maritime



Méchéria – 1961 – H-19 de la 33F



Région de Méchéria – 1961

L-21 du 2<sup>ème</sup> PA ZOS



(Arthur Smet)

Méchéria – 1958 – L-21 du 1<sup>er</sup> PMAH 12<sup>ème</sup> DI



Méchéria – 1960 – *Djinn* du 1<sup>er</sup> PMAH 13<sup>ème</sup> DI



1960 – *Djinn* du 1<sup>er</sup> PMAH 13<sup>ème</sup> DI dans un poste au sud de Méchéria





Méchéria – 1960 – *Broussard* du GALAT 3



Méchéria – 1958 – Atterrissage d'un Ju 52 du GSRA 78 *Tindouf*



(Bernard Seguin)

Méchéria – 1958 – Ju 52 du GSRA 78 *Tindouf*



Méchéria – Ju 52 du GSRA 78 *Tindouf* après la tempête de sable du 2 décembre 1959



Méchéria – L-18 du 2<sup>ème</sup> PA 12<sup>ème</sup> DI après la tempête de sable du 2 décembre 1959



(Michel Fremont)

Méchéria – 1960 – Douglas Skyraider de l'EC 3/20 Oranie



Méchéria – 1960 – Douglas Skyraider de l'EC 3/20 Oranie



Méchéria – 1958 – NC 701 du GLA 45





Méchéria – 1960 – *Noratlas* du GT 1/62 Algérie



Méchéria – 1961 – Morane-Saulnier 760 *Paris*



Méchéria – 1960 – Douglas RB-26 *Invader* du GB 2/91 *Guyenne*



Méchéria – Détachement de *Super-Mystère* B2 de l'EC 3/12 Cornouailles



Méchéria – *Mystère IV* de l'EC 8 – 1960



Méchéria – 1960 – *Vautour IIB* de l'EB 2/92 *Aquitaine*



Méchéria – 1959 – Le Commando de l'Air 10 va se mettre en place

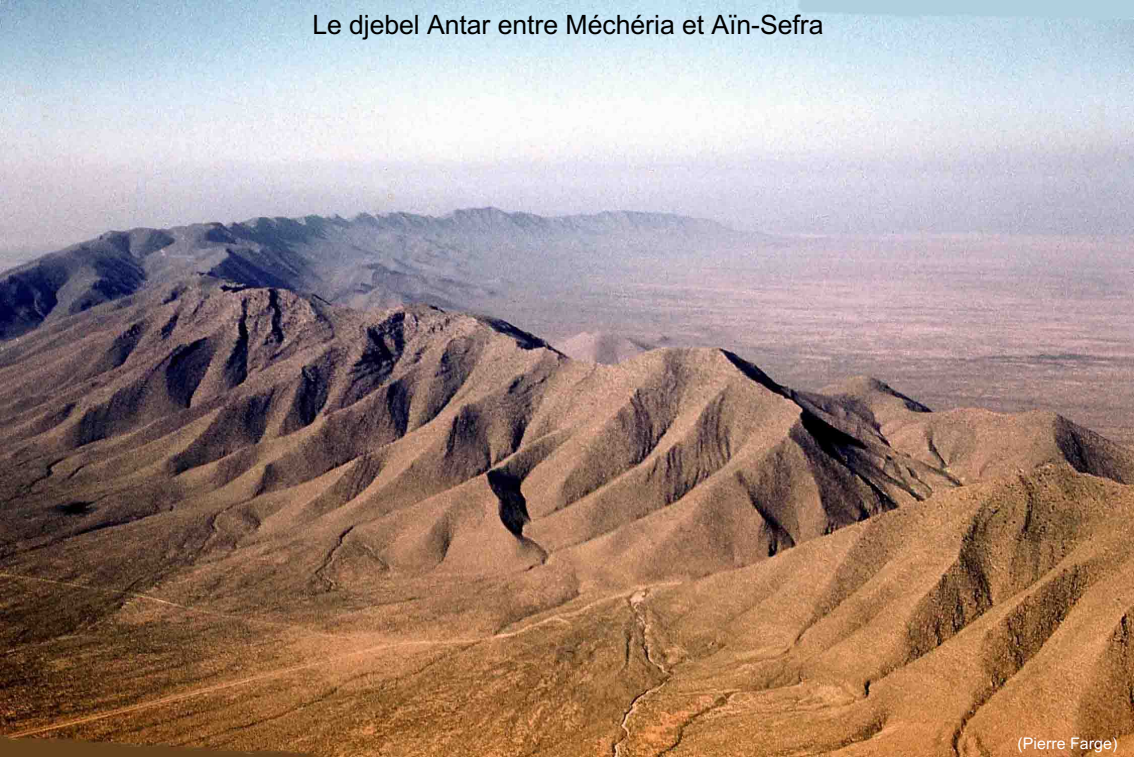


Méchéria – Entrée de la Redoute, ancien fort de la Légion Étrangère où est installé le PCA 27/540





# Le djebel Antar entre Méchéria et Aïn-Sefra





## Aérodrome d'Aïn-Sefra

L'aérodrome d'Aïn-Sefra est fréquenté depuis 1934 par Paul Jauffret, de l'Aéro-club de Saïda, qui créa l'Aéro-club d'Aïn-Sefra le 27 novembre 1935 (il avait créé auparavant l'Aéro-club de l'Antar et des Hamyans, à Méchéria, en 1934).

L'aérodrome, largement utilisé pendant la 2<sup>ème</sup> Guerre Mondiale, reprend de l'activité en septembre 1956 avec un détachement de T-6 l'EALA 5/72 de Colomb-Béchar.

Détachement de l'EALA 9/72 de Méchéria en janvier 1957 et décembre 1958.

Détachement de l'EALA 5/72 en décembre 1958.

Détachement de l'EALA 3/5 de Méchéria de février 1960 à février 1961.

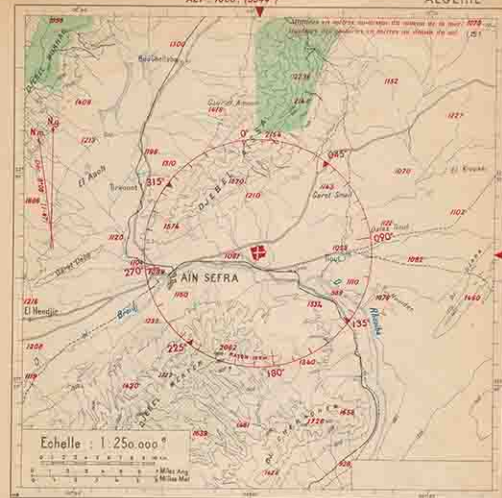
Détachement de l'EALA 11/72 de Tlemcen-Zénata de janvier à mai 1961.

Un détachement de L-19 du GALAT 3 opère à Aïn-Sefra à partir du 10 décembre 1958.

Le 1<sup>er</sup> novembre 1959, le 1<sup>er</sup> PMAH 13<sup>ème</sup> DI s'installe à Aïn-Sefra, en provenance de Méchéria, avec ses L-18, ses L-21, ses *Djinn* et ses *Alouette*.

# Aïn-Sefra et la frontière marocaine au sud-ouest



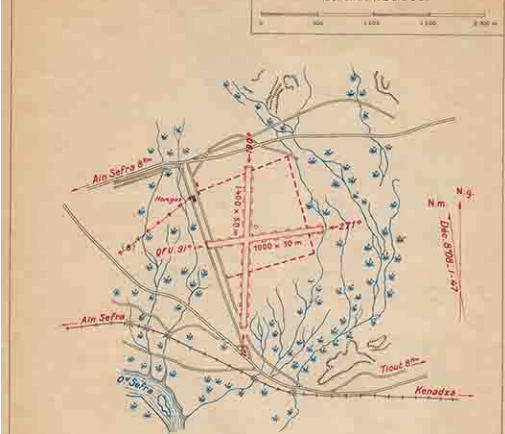


AMV: néant

METRES

10	20	30	40	50	60	70	80	90	100
----	----	----	----	----	----	----	----	----	-----

JOUR	001	000	NUIT	001	000
000			000		
000			000		



ALT. 1080m

*Altitude en mètres au-dessus du niveau de la mer (11) - 3200.  
Hauteurs des obstacles en mètres au-dessus du sol (12)*

AERODROME CIVIL - COMMANDEMENT: Commandant d'Armes de la Place d'Ain-Sefra (tel: 14 à Ain-Sefra)

DESCRIPTION: 2 bandes d'envol roselées, fermes, utilisables en toute saison. Terrain en pente de 1.0 %.

NIVEAU DE PISTE: Néant

METES: S'adresser à Gran Tél: 201.68 et 201.00

BALISAGE DE NUIT: Néant

BOUANE: Néant

BALISAGE DE JOUR: Néant

POLICE AERIEUNE: Néant

RADIO: Néant

STATION SERVICE: 1 hangar 20x30m, Pan d'essorage, et d'huile et d'eau.

CONSIGNES DE PISTE PARTICULIÈRES: Terrain inutilisable en dehors des pistes.

RENSEIGNEMENTS DIVERS: S'adresser à Ate-Sefra à Noua.

Aérodrome d'Aïn-Sefra – Septembre 1960





Aérodrome d'Aïn-Sefra – 1961



Aïn-Sefra – Avril 1959 – La base, HSS-1 de la Flottille 32F et le camp de la Légion Étrangère



Aérodrome d'Aïn-Sefra – 1960

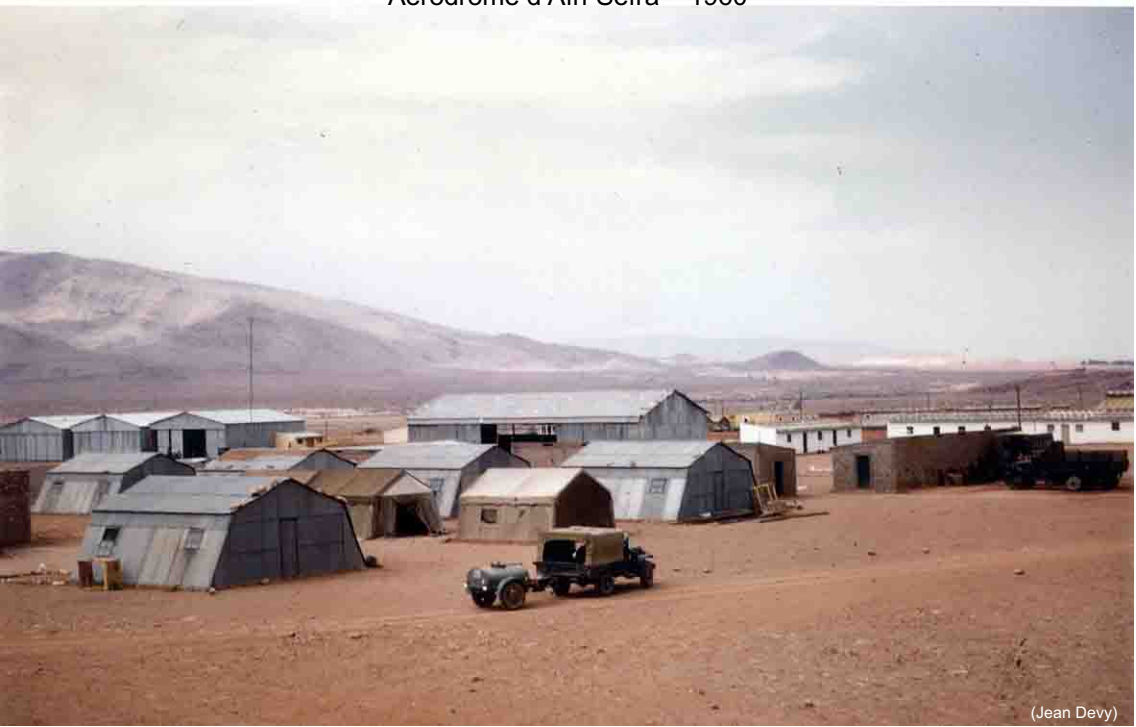




Aérodrome d'Aïn-Sefra – 1960 – Le cantonnement du 1<sup>er</sup> PMAH 13<sup>ème</sup> DI



# Aérodrome d'Aïn-Sefra – 1960



Aérodrome d'Aïn-Sefra – 1958 – Obusier 105 mm HM2 du 1/17 RA (la piste est derrière les barbelés)



Aïn-Sefra – Avril 1959 – Le camp de la Légion Étrangère et le DIH de la 32F



Āin-Sefra – Avril 1959 – Le camp de la Légion Étrangère et le DIH de la 32F



Aïn-Sefra – 1957 – HSS-1 de la Flottille 32F



Aïn-Sefra – 1961 – HSS-1 du GHAN  
(Groupe d'hélicoptère de l'Aéronautique Navale)



Aïn-Sefra – 1957 – H-19 de la 33F devant la caserne du 2<sup>ème</sup> REI





Aïn-Sefra – 1961 – T-6 de l'EALA 3/5



Radar et centrale électrique à Djenien-Bou-Rezg,  
entre Aïn-Sefra et Beni-Ounif – 1959 – Un quartier-  
maître de la Marine Nationale et trois sapeurs-  
électriciens devant une *Alouette* de l'armée de l'Air



Aïn-Sefra – 1961 – T-6 de l'EALA 3/1

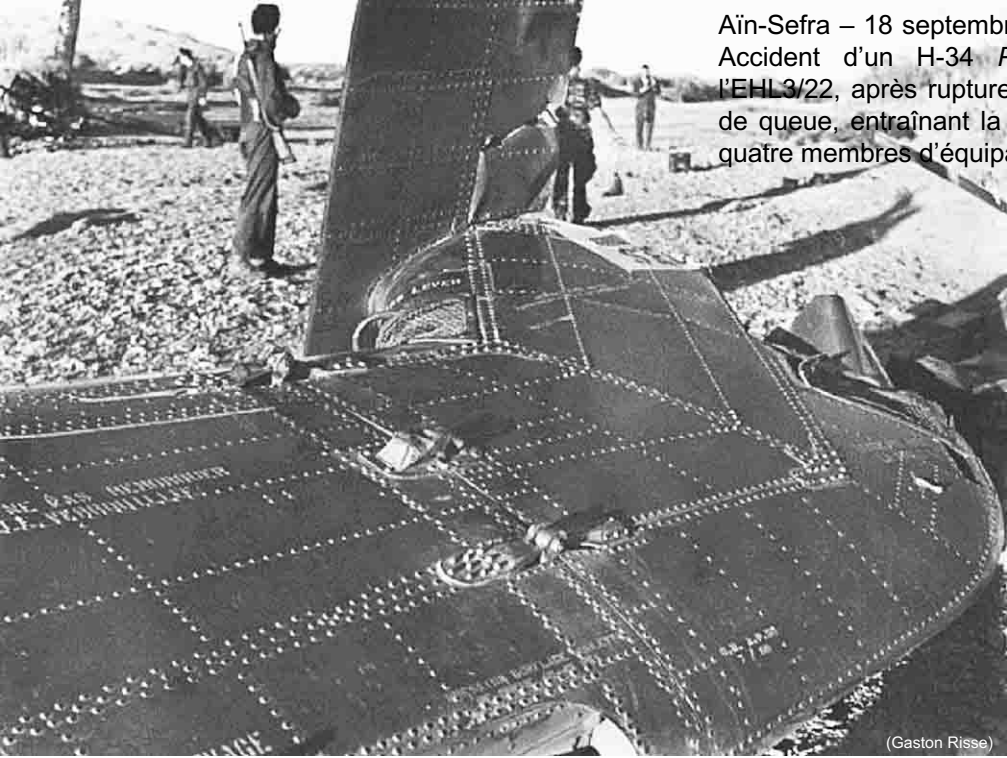


(Jean-Pierre Roussel)

Aïn-Sefra – 1961 – Sortie de piste d'un T-6 de  
l'EALA 3/1



Aïn-Sefra – 18 septembre 1961 –  
Accident d'un H-34 *Pirate* de  
l'EHL3/22, après rupture du cône  
de queue, entraînant la mort des  
quatre membres d'équipage



Aïn-Sefra – 21 février 1961 – Évacuation d'un Légionnaire blessé à Figuiç



Aïn-Sefra –1961 – Douglas Skyraider de l'EC 3/20 Oranie



Aïn-Sefra – 1960 – Arrivée d'un gradé en *Broussard*



Aïn-Sefra – 1960 – L-21 du 1<sup>er</sup> PMAH 13<sup>ème</sup> DI et Dassault 315 *Flamant*





Le MdL pilote Armand Farrugia et son *Djinn* du 1<sup>er</sup> PMAH 12<sup>ème</sup> DI en détachement à Djenien-Bou-Rezg – 1959



MdL pilote Michel Dupont et L-18 du PA 13<sup>ème</sup> DI à Aïn-Sefra – 1956



(Michel Dupont)

Secteur d'Aïn-Sefra, détachement à Chellala du MdL pilote Alec Boyer-Vidal – 1961 – L-21 du 1<sup>er</sup> PMAH 13<sup>ème</sup> DI



(Alec Boyer-Vidal)

L-21 du 1<sup>er</sup> PMAH 13<sup>ème</sup> DI vers le barrage Ouest – 1961



(Alec Boyer-Vidal)

Secteur d'Aïn-Sefra – 1959 – L-21



# Aïn-Sefra – La Porte du Sahara



1959 – En route vers le Sahara, le Berliet T 100 (100 tonnes, 700 ch) passe à Aïn-Sefra

Dernière diapositive



(René Minié)